



**Słów kilka o mieście Kowary, którego historia wg. legend, rozpoczyna się w 1148 roku.**

Kowary to stary gród górniczy. Osada zbudowana została wzdłuż doliny Jedlicy u stóp Karkonoszy i Rudaw Janowickich. Od wczesnej wiosny do późnej jesieni liczne w naszym regionie szlaki piesze i rowerowe zapełniają się amatorami spacerów górskich oraz przejazdów rowerowych. W Kowarach i najbliższych okolicach miasta czeka na turystów kilkadziesiąt atrakcji turystycznych oraz miejsc wartych zobaczenia. Można tu spędzić aktywnie zarówno weekend, ale też urlop. Każdy turysta znajdzie u nas coś miłego i ciekawego. Dawniej Kowary były głównie miastem przemysłowym. Obecnie stajemy się miejscowością coraz chętniej odwiedzaną przez turystów. To właśnie z myślą o Was powstał ten przewodnik.

„Przekazuję w ręce „wytrawnym górskim wędrowcom” oraz zwolennikom weekendowych spacerów tego „Kompana” pieszych wędrówek po naszych szlakach. Mam nadzieję, że będzie on również przystępnym źródłem wiedzy na temat historii miasta Kowary i jego atrakcji turystycznych.”

Burmistrz Miasta Kowary

*Elżbieta Zakrzewska*

**A brief introduction to the town of Kowary, which, according to legend, can be traced back to 1148.**

Kowary is a former mining town. The settlement was established in the Jedlica stream valley, at the foot of the Karkonosze and Rudawy Janowickie. From early spring to late autumn, the numerous hiking and cycling trails in our region are brimming with mountain hikers and cyclists. There are dozens of tourist attractions and places worth visiting in Kowary and its immediate surroundings. It is perfect for a short weekend gateway or a longer vacation. Everyone will find something pleasant and interesting here. In the past, Kowary was a predominantly industrial town. Today the focus is shifting to tourism. This guide was created with you in mind.

“This “Companion” to hiking our trails is a must for all “seasoned mountain hikers” and “weekend walkers”. I hope that it will also be a readily available source of knowledge about the history of Kowary and its tourist attractions.”

Mayor of Kowary

*Elżbieta Zakrzewska*

## Atrakcje Kowar / Attractions of Kowary

### 1 Dom Tradycji Miasta

W sercu miasta, przy ulicy Górniczej 1, w kamienicy będącej siedzibą Stowarzyszenia Miłośników Kowar utworzono Dom Tradycji Miasta. Budynek łatwo odnaleźć, bo jego ściany zdobią malowidła z tradycyjnymi kowarskimi profesjami, którymi przez ostatnie kilkaset lat parali



### 1 Kowary House of Traditions

The Kowary House of Traditions was established right in the heart of the town, on Górnicza 1 Street, in a town house home to the Friends of Kowary Association. The building is easy to find, as its walls are decorated with paintings of traditional Kowary professions, pursued by the local



się tutejsi mieszkańcy. Odnajdziecie tam górnika, kowala, tkaczkę, zielarza i piwowara. Choć dziś są to już zawody raczej ginące to na zawsze zdołały się wpisać w dzieje Kowar. We wnętrzu Domu Tradycji obejrzeć można zbiór pocztówek przedstawiających sceny miejskie, eksponaty związane z codziennym życiem mieszkańców oraz czasowe wystawy prac lokalnych twórców. Ciekawym przedsięwzięciem członków Stowarzyszenia jest nowatorski projekt „Drzwi”. Współtworzą go kowarscy artyści. Dzięki temu każde drzwi w tym budynku są wyjątkowe i niepowtarzalne.

residents over the last several hundred years. These include a miner, blacksmith, weaver, herbalist and brewer. Even though they have become quite rare today, these professions are a major part of Kowary history. Visitors to the House of Traditions will be treated to a collection of town postcards, exhibits associated with the everyday life of the residents as well as temporary exhibitions by local artists. The innovative and interesting “Doors” project is the result of works by the Association’s members. It is a joint effort by Kowary artists. Every door in the building is special and unique.

## 2 Mini Muzeum Piwowarstwa w Domu Tradycji Miasta

Znajdziemy tu zdjęcia i pocztówki dawnych gospód i zajazdów w Kowarach. Kolekcje wzbogacają zbiory starych porcelanowych kapsli i butelek pochodzących między innymi z Browaru Miejskiego w Kowarach. Przed budynkiem czeka na gości rzeźba Piwowara. Zarówno Muzeum jak i rzeźba powstały w ramach projektu pn. „Odkrywanie Polsko-Niemieckich Tradycji Piwowarskich”.

## 3 Wenecja Karkonoszy

Kowary to miasto założone przed wiekami w urokliwej dolinie potoku Jedlica. Ponieważ budynki stoją po obu stronach tutejszej górskiej rzeczki zaistniała potrzeba zbudowania lub przerzucenia przez nią mniejszych lub większych, piękniejszych lub brzydszych mostów, mostków i różnego rodzaju kładek. Obecnie można ich naliczyć już ponad 50! Najcenniejszą z kowarskich przepraw odnaleźć można na Kowarskiej Starówce w sąsiedztwie kościoła parafialnego pw. Im. NMP. To barokowy XVIII-wieczny kamienny most na Jedlicy.



## 2 Mini Brewing Museum at the Kowary House of Traditions

A collection of photographs and postcards of former Kowary inns and taverns. It also includes old porcelain bottle tops and bottles from Browar Miejski brewery in Kowary. A sculpture of Brewer stands in front of the building. Both the Museum and the sculpture stem from the “Discovering Polish-German Brewing Traditions” project.

## 3 Venice of Karkonosze

Kowary is a centuries-old town, located in the charming Jedlica stream valley. As the buildings stand on both sides of a mountain stream, there are a number of small and large, pretty and less pretty, bridges and footbridges of various kinds in the town. Today, there are actually more than 50! The most noteworthy Kowary crossing is in Kowary Old Town, near the Blessed Virgin Mary parish church. It is an 18th century baroque stone bridge over the Jedlica stream.

## 4 Browar Miejski przy ul. Ludwika Waryńskiego

Powstanie budynku datowane jest na przełom XIX i XX wieku. Browar Engelhardtta nazywany również Browarem Miejskim zaopatrywał w piwo większość hoteli, restauracji, zajazdów i gospód w Kowarach i okolicy. Browar funkcjonował do lat 60-tych ubiegłego stulecia. W latach 70-tych XX wieku budynek został wyburzony ze względu na zły stan techniczny. W trakcie wyburzania budynku odkryto zamurowane w filarze złote i srebrne monety. Odkrycie to było nie lada sensacją. Pod koniec lat siedemdziesiątych w miejscu dawnego browaru postawiono pawilon, gdzie powstała pijalnia piwa zwana „Cyrulikiem”. Pawilon już nie istnieje. Jedynym śladem po Browarze Miejskim jest dawny budynek mieszkalno-biurowy browaru.

## 5 Kościół Parafialny pod wezwaniem Imienia Najświętszej Maryi Panny

Najstarszym zabytkiem miasta jest kościół stojący przy placu Franciszkańskim. Pierwsza wzmianka o nim pochodzi z XIII



## 4 Browar Miejski brewery on Ludwika Waryńskiego Street

The building dates back to the turn of the 19th century. Engelhardt's brewery, also known as Browar Miejski (municipal brewery), supplied beer to most hotels, restaurants, guesthouses and inns in Kowary and the surrounding area. The brewery was active until the 1960s. In the 1970s, the building was demolished due to its poor state of repair. During the demolition works, gold and silver coins bricked into a pillar were discovered. This caused quite a sensation. Toward the end of the seventies a beer drinking pavilion known as “Cyrulik” was erected on the site of the former brewery. The pavilion is long gone, and a former brewery residential and office building is the only reminder of Browar Miejski.

## 5 Blessed Virgin Mary parish church

The town's oldest monument is the church on Franciszkański Square. First records of the church date back to the 13th century. The church is a Gothic-style

wieku. Kościół jest budowlą w stylu gotyckim z wieżą zwieńczoną blaszanym hełmem. Z wczesnych wieków średnich zachowała się na jednej ze ścian wieży tajemnicza rzeźba zwana „Madonną na potworze”. Na uwagę zasługuje późnobarokowy ołtarz i ambona oraz prospekt organowy. Zachwycają malowidła wy-

building with a tower crowned by a tin cupola. A mysterious sculpture known as “Madonna on the Monster” has been preserved on one of the walls of the tower. It dates back to the early Middle Ages. A late Baroque altar and pulpit as well as the organ prospectus are particularly noteworthy. The paintings on



konane na drewnianym stropie przez malarza Jana Lorenza i jego braci. Wśród nich najbardziej wymowne jest wyobrażenie Trójcy Świętej, Arki Przymierza oraz apokaliptycznej wizji Końca Świata. W świątyni znajdują się: budynek plebanii rzymskokatolickiej wybudowany w latach 1779-1783 oraz rzeźba św. Franciszka z Asyżu.

the wooden ceiling by Jan Lorenz and his brothers are also fascinating. Most telling among these is the depiction of the Holy Trinity, the Ark of the Covenant and the apocalyptic vision of the End of the World. A Roman Catholic parish house built between 1779 and 1783, and the statue of St Francis of Assisi are to be found in the vicinity of the church.

### 6 Przykościelne Lapidarium

Znajdziemy tu m.in. XVIII i XIX-wieczne kaplice grobowe, cenne stare nagrobki, pomnik upamiętniający ofiary wojny prusko-austriackiej z 1866 r. oraz tablicę poświęconą mieszkańcom Kowar, którzy polegli podczas walk i bitew I wojny światowej. Najciekawszym przyrodniczym elementem przykościelnego lapidarium jest młodziutki „dąb papieski” posadzony w 2006 roku dla uczczenia pontyfikatu papieża Jana Pawła II.

### 6 Church Lapidarium

Here visitors will find 18th and 19th century burial chapels, precious old tombstones, a monument commemorating the victims of the Prussian-Austrian war of 1866 and a plaque dedicated to the inhabitants of Kowary who died during the fighting and battles of World War I. The most interesting natural part of the church lapidarium is a young “papal oak” planted in 2006 to commemorate Pope John Paul II's pontificate.



### 7 Kowarska Starówka

Starówka obejmująca obszar ścisłego centrum miasta to miejsce niezwykle, w którym poczuć można historię i upływający czas. Zabytkowe, pięknie odnowione kolorowe kamieniczki sąsiadują ciągle jeszcze z tymi burymi, czekającymi na renowację. Ale stare miasto powoli się zmienia. Niegdyś obdrapane i smutne kamienice stają się dziś wesołymi i pełnymi barw domami. Te najstarsze i najcie-



### 7 Kowary Old Town

The Old Town in the very centre of Kowary is a unique place where visitors are immersed in history and the passage of time is quite discernible. Historic, beautifully renovated colourful town houses share this space with grey and drab buildings, waiting for their turn. However, the old town is changing, albeit slowly. The once shabby and sad town houses are becoming cheerful and colourful. These oldest and most

kawsze dwustu-, trzystuletnie budynki stoją tuż przy ulicy 1 Maja. Najciekawsze fragmenty Kowarskiej Starówki zostały wyłączony z ruchu kołowego i stanowią dziś urokliwy deptak miejski.

interesting two or three hundred-year-old buildings can be found on 1 Maja Street. The most interesting parts of Kowary Old Town have been closed to traffic giving rise to a charming pedestrian zone.

### 8 Ratusz Miejski

Sama budowla ma charakter klasycystyczny i została wzniesiona w miejsce dawnego Domu Sądowego w drugiej połowie XVIII wieku według projektu architekta

**8 Town Hall**  
The Neoclassical style building designed by architect Ch. V. Schultz was erected on the site of the former Court House in the second half of the 18th century.



Ch. F. Schultzego. W holu ratusza zobaczyć możemy późnobarokową polichromię przedstawiającą herb miasta z pruskim orłem. Zamalowano ją prawdopodobnie po 1945 roku z przyczyn ideologicznych. Odślonięto ją ponownie na przełomie lat 1992/1993 podczas prac renowacyjnych. Na ścianach i suficie Sali Rajców widnieją sceny rodzajowe symbolizujące główne dziedziny działalności dawnych kowarskich mieszczan: gwarectwo i kowalstwo. Inne z malowideł przedstawiają górskiego

A late Baroque wall painting depicting the town's coat of arms with the Prussian eagle adorns the Town Hall foyer. It was most probably painted over after 1945 for ideological reasons. It was uncovered again during restoration works in 1992 and 1993. The walls and ceiling of the Councillor's Chamber are decorated with genre scenes depicting the main activities of the former Kowary residents: mining and blacksmithing. Other paintings depict a mountain wanderer, an embroideress



wędrowca, hafciarkę oraz scenę sielanki. Natomiast scena po prawej stronie przy wejściu obrazuje hołd obywateli miasta złożony w 1742 r. Fryderykowi Wielkiemu, gdy Kowary wraz z innymi miastami Prowincji Śląskiej, po wojnie prusko-austriackiej przeszły pod władanie Królestwa Prus. Malowidło to zostało odślonięte podczas prac konserwatorskich prowadzonych na przełomie lat 2010/2011.

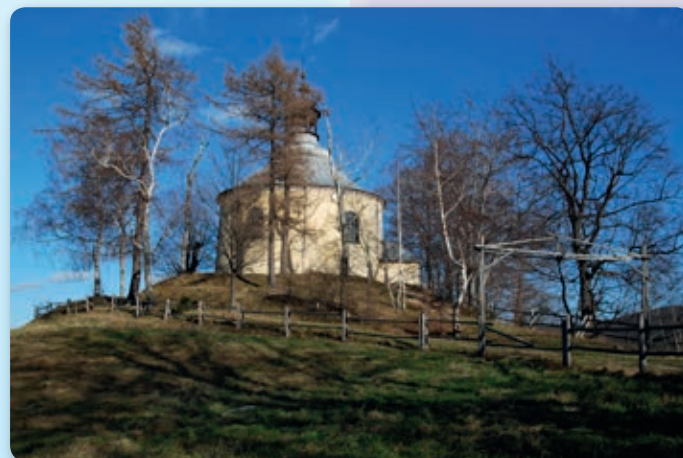
and there is also an idyllic scene. The scene on the right at the entrance shows homage paid by the town's citizens to Frederick the Great in 1742, when, following the Prussian-Austrian war, Kowary, together with other towns of the Silesian Province, became part of the Kingdom of Prussia. The painting was uncovered during conservation work carried out at the turn of 2010/2011.

### 9 Kaplica św. Anny

Kaplica związana jest z początkami życia religijnego w górniczej osadzie w XIV wieku. W bliżej nieokreślonym czasie kaplica uległa zawaleniu. Remont tego co przetrwało nastąpił dopiero w 1772 roku. Architektem i budowniczym kaplicy był Kaspar Jentsch. Kaplica została założona na planie elipsy. Od strony wschodniej przylega do niej kwadratowa, niska przybudówka zakrystii. Całość wieńczy osmioboczna latarnia, przykryta cebulastą kopułką.

### 9 St. Anne's Chapel

The chapel is associated with the early religious life at the mining settlement in the 14th century. The chapel collapsed at some unspecified time. The surviving sections were only renovated in 1772. Kaspar Jentsch was both the architect and builder of the chapel. The chapel was founded on a footprint in the shape of an ellipse. A square, low sacristy extension adjoins it from the east. The whole structure is crowned with an octagonal



Świątynia zachowała prawie w komplecie późnobarokowe wyposażenie wnętrza. Ołtarz główny zgodnie z wezwaniem jest ufundowany ku czci św. Anny.

lantern covered with an onion dome. The late Baroque interior fittings have survived almost intact. The main altar is dedicated to St. Anne.

### 10 Pałac „Nowy Dwór”

Obiekt wzniesiony w 1570 roku przez pana kowarskich włości Kaspra Schaffgotscha. Ostatnimi właścicielami pałacu byli Fedeora i Henryk von Reuss, którzy są pochowani na zalesionym wzgórzu przy ul. Wojska Polskiego w dzielnicy

### 10 “Nowy Dwór” palace

It was built in 1570 by Kasper Schaffgotsch, the lord of the Kowary estate. Fedeora and Henry von Reuss were the last owners of the palace. They are buried on a wooded hill on Wojska Polskiego Street in the Wojków dis-



Wojków. Księżna Feodera von Reuss była skoliżana z rodami królewskimi Europy. Jej prababcią była brytyjska monarchini Wiktorja a jej dziadkiem cesarz Niemiec Fryderyk III. W okresie po II wojnie światowej w pałacu miały swą siedzibę różne instytucje min. Urząd Bezpieczeństwa Publicznego czy hotel dla pielęgniarok. Ostatnim właścicielem obiektu, przed sprzedażą w prywatne ręce, był Instytut Badań Jądrowych w Świerku k/Warszawy. Z ciekawostek wartych odnotowania jest fakt pobytu w pałacu w 1947 roku poety Juliana Tuwima. Obecnie własność prywatna, nie udostępniana turystycznie.

### 11 Szpital „Bukowiec”

Budynek dawnego Sanatorium, obecnie szpitala „Bukowiec” został wybudowany przez Zakład Ubezpieczeń Społecznych „Śląsk” z Wrocławia w latach 1916-1919. Do końca lat 70-tych XX w. leczono w nim najcięższe przypadki gruźlicy. W czasie I i II wojny światowej pacjentami byli żołnierze niemieccy. Pracownikiem szpitala

trict. Duchess Feodera von Reuss was related to the royal families of Europe. Her great-grandmother was the British Queen Victoria, and her grandfather was the German Emperor Frederick III. After World War II, the palace housed various institutions, including the Office of Public Security and a hotel for nurses. The last owner of the facility, before being sold to a private investor, was the Nuclear Research Institute in Świerk near Warsaw. It is worth noting that the poet Julian Tuwim stayed in the palace in 1947. Currently, it is privately owned and not open to tourists.

### 11 “Bukowiec” hospital

The building of the former sanatorium, now known as the “Bukowiec” hospital was erected by the “Silesia” Social Insurance Institution from Wrocław between 1916-1919. The most severe cases of tuberculosis were treated there until the late 1970s. During the First and Second World Wars, German soldiers made up most of the patients. Józef Gielniak, a well-known



w latach 1958-72 był znany grafik Józef Gielniak. W sieni wejścia głównego budynku mieści się mała wystawa poświęcona artyście.

### 12 Józef Gielniak

Wybitny polski grafik, Polak urodzony we Francji, przybył w 1953 roku do Kowar

na leczenie gruźlicy płuc i pozostał tu na zawsze. Głównymi tematami jego prac była choroba, z którą się zmagał, architektura szpitali „Bukowca” i znajdującej się nieopodal „Wysokiej Łąki”. Od 1956 roku studiował w trybie nauczania indywidualnego u profesora Stanisława Dawskiego z PWSSP we Wrocławiu. Tworzył niemal wyłącznie linoryty. Zostawił po sobie kilkadziesiąt prac. Mimo niewielu dzieł, które stworzył, uważany jest za jednego z najwybitniejszych współczesnych polskich grafików.



graphic artist, worked at the hospital between 1958 and 1972. In the hallway of the main entrance of the building there is a small exhibition dedicated to the artist.

### 12 Józef Gielniak

An outstanding Polish graphic artist. A Pole born in France. He came to Kowary in

1953 for treatment of pulmonary tuberculosis and remained here forever. The illness he was struggling with, and the architecture of the “Bukowiec” hospital and of the nearby “Wysoka Łąka” hospital were the main themes of his works. After 1956 he followed an individual teaching course with Professor Stanisław Dawski of the State Higher School of Fine Arts in Wrocław. He almost exclusively worked on linocuts. He left behind a few dozens of his works. Despite that fact, he is considered to be one of the most outstanding contemporary Polish graphic artists.

### 13 Szpital „Wysoka Łąka”

Budynek byłego Sanatorium, a obecnie Wojewódzkie Centrum Szpitalne Kotliny Jeleniogórskiej – Oddział Chorób Płuc i Gruźlicy – Kowary. Eklektyczny obiekt wzorowany na wysokogórskim sanatorium w Davos w Szwajcarii został oddany do użytku w 1902 roku. Autorem projektu architektonicznego był Karl Grosser, architekt z Wrocławia. Wchodząc do wnętrza Szpitala „Wysoka Łąka” w holu na parterze

### 13 “Wysoka Łąka” hospital

The former Sanatorium building is today being occupied by the Regional Hospital Centre of Jelenia Góra – Department of Lung Diseases and Tuberculosis in Kowary. The eclectic building, modelled on the high mountain sanatorium in Davos, Switzerland, was handed over for use in 1902. It was designed by Karl Grosser, an architect from Wrocław. Entering the “Wysoka Łąka” hospital, in the lobby on



spomiędzy pięknych kolumn z kapitelami zdobionymi motywami roślinnymi przywita nas młodzieniec Ilioneus. Na pierwszym piętrze podziwiać można przepiękną jadalnię z plafonami i ścianami zdobionymi motywami roślinnymi oraz zwisającymi z sufitu okazałymi żyrandolami. Naprzeciwko jadalni znajduje się kaplica szpitalna z belkowanym sufitem. Zwiedzanie budynku odbywa się na ogólnych zasadach przewidzianych w tego typu

the ground floor, a young man named Ilioneus greets us from between beautiful columns with capitals decorated with floral motifs. On the first floor visitors can admire the beautiful dining room with its plafonds and walls decorated with floral motifs and magnificent chandeliers hanging from the ceiling. The hospital chapel with a beamed ceiling is located opposite the dining room. Visits to the building can be made in accordance with the general



placówkach z poszanowaniem spokoju przebywających tam pacjentów. Grupy zorganizowane na zwiedzanie musiały mieć zgodę dyrekcji szpitala.

#### 14 Grobowce Rodziny von Reuss

Na zalesionym wzgórzu znajdują się bezimiennie grobowce. Spoczywają w nich ostatni przedwojenni właściciele pałacu „Nowy Dwór” para książęca Henryka XXX von Reuss i jego małżonka Feodora. Kawałek dalej na płn.-wsch. znajdziemy grobowiec Marii Klementyny – siostry Henryka. Podwójna krypta grobowa przykryta dwiema masywnymi płytami, wkomponowana w otaczającą ją skałki, powstała w 1923 r. Księżniczka Feodora Saxe-Meiningen popełniła samobójstwo w 1945 roku. Jej małżonek zmarł sześć lat wcześniej. Na życzenie małżonków płyty nagrobne pozbawione są napisów epitafijnych.



rules for this type of establishment and with due regard for the peace and quiet of the patients. Organised groups have to acquire permission from the hospital management to visit.

#### 14 Von Reuss family tombs

Nameless tombs stand on a wooded hill. The last pre-war owners of the “Nowy Dwór” palace, the ducal couple Henry XXX von Reuss and his wife Feodora, are buried there. A little further to the northeast visitors will find the tomb of Maria Klementyna – Henry’s sister. The double burial crypt covered by two massive slabs, set into the surrounding rocks, was built in 1923. Princess Feodora Saxe-Meiningen committed suicide in 1945. Her husband had died six years earlier. At the request of the couple, there are no epitaphs on the tombstones.



#### 15 Centrum Wiedzy o Browarnictwie w dawnym Hotelu Wilhelmshöh

Budynek powstał pod koniec XIX wieku. Oprócz pokoi gościnnych posiadał również dużą salę restauracyjną i taneczną. Po 1945 obiekt został wyremontowany i zaadaptowany na mieszkania radzieckiej kadry oficerskiej nadzorującej prace przy wydobyciu rudy uranu w Kowarach.



Obecnie jest to dom wielorodzinny. W Centrum Wiedzy o Browarnictwie można obejrzeć stałą wystawę historycznych zdjęć i pocztówek związanych z dawnymi hotelami, pensjonatami i obiektami gastronomicznymi w Kowarach. Można również zapoznać się z książkami dotyczącymi historii browarnictwa i piwa. Przed Centrum stoi drewniana ławka Pivowara. Zarówno ławka jak i Centrum powstały w ramach realizacji projektu „Odkrywanie Polsko-Niemieckich Tradycji Pivowarskich”.

#### 15 Brewing Craft Knowledge Centre at the former Wilhelmshöh Hotel

The building was erected in the late 19th century. It had guest rooms, a large dining room and ballroom. After 1945 it was refurbished and converted into living quarters for Soviet officers overseeing uranium production works. Today it is a multi-family house. The building is

also home to the Brewing Craft Knowledge Centre displaying a permanent exhibition of historical photographs and postcards associated with former hotels, guesthouses as well as food and drink establishments in Kowary. There are also books on the history of brewing and beer. A wooden Brewer’s Bench stands in front of the Centre. Both the Museum and the bench stem from the “Discovering Polish-German Brewing Traditions” project.

### 16 Źródło „Jola”

Kiedyś nosiło nazwę hrabiego Püklera. Jak głoszą legendy to z tego źródła pobierana była woda do produkcji kowarskiego piwa. W ramach projektu pn. „Odkrywanie Polsko-Niemieckich Tradycji Piwowskich” w roku 2020 przeprowadzono jego renowację.



### 16 “Jola” Spring

It used to be called the Count Pükler spring. According to legend, water was taken from this spring to produce beer in Kowary. It was renovated in 2020 as part of the “Discovering Polish-German Brewing Traditions” project.

### 17 Schronisko „Bukowa Chata” (Buchenbaude)

Historia tego miejsca ma swój początek w czasach, kiedy to dawny Trakt Kamiennogórski prowadził w sąsiedztwie starego, rozłożystego buka w kierunku Przełęczy pod Bobrzakiem. Właśnie od tego drzewa wzięła swoją nazwę leśniczówka, która

### 17 “Bukowa Chata” (Buchenbaude) refuge

The history of this place stretches back to the times when the old Kamienna Góra Road led past an old, spreading beech tree towards the Przełęcz pod Bobrzakiem. It was from this tree that the forester’s lodge, which gave shelter to travellers,



dawała schronienie podróżnym. W późniejszym czasie przekształcono ją w gospodę z kilkoma miejscami noclegowymi. Wraz ze wzrostem ruchu turystycznego w Karkonoszach, na początku XX wieku niewielki drewniany budynek zastąpiono murowanym. Buk, od którego wzięła nazwę stara gospoda i schronisko, miał mieć około 300 lat. Średnica jego pnia wynosiła 5 m a średnica korony nawet ok. 40 metrów. Niestety drzewo zostało ścięte po II wojnie światowej.

took its name. Later it was transformed into an inn with several beds. With increasing tourist traffic in the Karkonosze, the small wooden building was replaced by a brick structure at the beginning of the 20th century. The beech tree, which the old inn and refuge take their name from, was said to be about 300 years old. Its trunk was 5 m in diameter and its crown spanned a diameter of up to approx. 40 metres. Unfortunately the tree was felled after the Second World War.

### 18 Osiedle Górnice

Powstało w latach 1949–1952 i składa się z 57 budynków. W ramach projektu wybudowano również żłobek, przedszkole, szkołę podstawową i liceum ogólnokształ-

### 18 The Mining Settlement

It was built between 1949 and 1952. It is made up of 57 buildings. A day nursery, a kindergarten, a primary and secondary school and a community centre were

ące oraz dom kultury. To pierwsze powojenne osiedle wybudowane na Ziemiach Odzyskanych stanowi obecnie interesującą przykład architektury socrealizmu.

### 19 Zespół Szkół

#### Ogólnokształcące w Kowarach

Obiekt został oddany do użytku 11 września 1951 roku. Aktualnie mieszczą się w nim Liceum Ogólnokształcące im. Stanisława Lema oraz Branżowa Szkoła I stopnia.

### 20 Dom Kultury

Powstał w latach 50-tych XX wieku, jako Robotniczy Dom Kultury Zakładów Przemysłowych R-1. Przed głównym wejściem stoją dwie figury górników z narzędziami.



Rzeźby pochodzące z 1951 roku są autorstwa profesora Antoniego Mehla z Państwowej Wyższej Szkoły Sztuk Plastycznych we Wrocławiu. W sali widowiskowej domu kultury znajdują się trzy kolejne prace profesora w formie płaskorzeźb.

also built as part of the project. This first post-war housing estate built in the Recovered Territories is now an interesting example of socialist realism architecture.

### 19 High School Complex in Kowary

The facility was put into operation in July 1951. Today it is home to the Stanisław Lem Secondary School and Stage I Sectoral Vocational School.

### 20 Cultural Centre

Founded in the 1950s as the Workers' Cultural Centre of the R-1 Industrial Plant. Two statues of miners with tools stand in front of the main entrance. The sculptures, by Professor Antoni Mehl of

the State Higher School of Plastic Arts in Wrocław, date back to 1951. There are three other works by the professor in the form of bas-reliefs in the performance hall of the cultural centre.

### 21 Szkoła Ewangelicka

Obiekt wybudowany został w 1789 r. według projektu Neumanna. Uroczyste poświęcenie szkoły nastąpiło 5 maja 1797 r. Jej wnętrza przeznaczone zostały na klasy, mieszkania dla rektora, prorektora, kantora oraz nauczyciela dziewcząt. Obecnie znajduje się tu Szkoła Podstawowa nr 1.

### 21 Evangelical School

Built in 1789 according to a design by Neumann. The school was officially consecrated on 5 May 1797. Its interiors were used for classrooms, flats for the rector, the vice-rector, the cantor as well as the girls' teacher. Today it is home to a Primary School No. 1.



### 22 Budynek Pastora

Obiekt wybudowany został w 1753 r. przez krzeszowskiego murarza Hanke, wg projektu Ch. Hademana i M Weisego. Nadano mu styl późnego baroku. Znajdowało się w nim mieszkanie pastora. Obecnie Budynek przerobiony został na mieszkania.

### 22 Pastor's Building

This building was erected in 1753 by the mason Hanke from Krzeszów, according to a design by Ch. Hademan and M. Weise. It was in late Baroque style. It was home to the pastors' flat. Today the Pastor's Building has been converted into flats.

### 23 Fabryka Dywanów w Kowarach

Fabryka rozpoczęła swoją działalność w połowie XIX wieku, po tym jak w 1854 grupa miejscowych tkaczy przeszła przeszkolenie w tureckim mieście Smyrna (dziś Izmir). Wytwarzano wówczas dywany przez wiązanie węzłków na drewnianych krosnach. W 1894 firma nazwana

### 23 Carpet Factory in Kowary

The factory began operating in the mid-19th century, after a group of local weavers were taught in the Turkish city of Smyrna (now Izmir) in 1854. Carpets were then made by tying knots on wooden looms. In 1894 the company name changed to Vereinigte Smyrna Teppich Fabriken. Between 1906 and 1912 new looms were



została Vereinigte Smyrna Teppich Fabriken. W latach 1906–1912 uzyskiwała nowe krosna, dzięki czemu możliwe się stało tkanie dywanów z użyciem równocześnie 64 kolorów wełny. W pierwszej połowie XX wieku produkcja sięgała 12 tysięcy metrów kwadratowych dywanów, a produkty z Kowar eksportowane były między innymi do Skandynawii, a nawet do obu Ameryk. Po II wojnie światowej fabryka przejęta została przez państwo polskie i podjęła dalszą produkcję o tym samym profilu co przed wojną. W 1973 r. uruchomiono w niej także dział produkujący dywany i wykładziny igłowe. Fabryka funkcjonowała do ogłoszenia jej upadłości w 2009 r. Na elewacji budynku fabrycznego (od ulicy Ogrodowej) zobaczyć można sporych rozmiarów mozaikę z terakoty, przedstawiającą piękny wzorzysty dywan.



added, which made it possible to weave carpets using 64 colours of wool simultaneously. In the first half of the 20th century, production reached 12,000 square metres of carpet. Wares from Kowary were exported to Scandinavia and even to the Americas. After World War II, the factory was taken over by the Polish state and continued production with the same profile as before the war. In 1973 production of needlepoint carpets and carpeting began. The factory operated until it was declared bankrupt in 2009. On the façade of the factory building (facing Ogrodowa Street), one can see a large terracotta mosaic depicting a beautiful patterned carpet.

#### 24 Kompleks byłego Sanatorium „Kowary”

Zespół budynków otacza wiekowy park z przepięknym drzewostanem. Znajdziemy tu między innymi egzotycznego tulipanowca. W 1899 r. ówczesny Zakład Ubezpieczeń Społecznych we Wrocławiu zakupił w/w obiekt od fabrykanta pluszu Gebauera, a w rok później przyjęto w nim 201 kobiet rekonwalescentek po gruźlicy. W sanatorium od 1900 roku aż do początku lat 70-tych leczono gruźlicę. Obiekt przechodził różne koleje losu, między innymi na przełomie lat 70-tych i 80-tych funkcjonował w nim Oddział Wewnętrzny i Oddział dziecięcy Szpitala Miejskiego. Aktualnie w jednym z budynków znajduje się Przychodnia Rejonowa.

#### 24 Former “Kowary” sanatorium complex

The buildings are surrounded by a centuries-old park with beautiful tree stands. An exotic tulip tree, among others, grows here. In 1899, the then Social Insurance Institution in Wrocław purchased the building from Gebauer, a plush manufacturer. A year later 201 women convalescing from tuberculosis were admitted there. Tuberculosis sufferers were treated at the sanatorium between 1900 and the early 1970s. Throughout the years the building had a number of uses. At the turn of the 1970s the facility was home to an Internal Medicine Ward and a Children’s Ward of the municipal hospital. Currently one of the buildings houses a District Clinic.

#### 25 Kamienny krzyż pokutny przy ul. Jeleniogórskiej

Jest to jeden z wielu średniowiecznych zabytków prawa znajdujących się na Dolnym Śląsku. Krzyże te stawiane były na koszt zabójcy w miejscu zbrodni i miały z reguły wyryte narzędzie zabójstwa. Na kowarskim krzyżu wyryto dzidę.

#### 25 Stone conciliation cross on Jeleniogórska Street

This is one of many medieval monuments associated with the law in Lower Silesia. These crosses were erected at the killer’s expense at the scene of a crime and usually had the murder weapon engraved on them. A spear is engraved on the cross in Kowary.



## 26 Sztolnie Kowary – Kopalnia „Liczyrzepa”

Podziemna trasa otworzyła swoje podwoje dla turystów w 2000 roku. Trasa liczy ok. 1200 metrów i biegnie w sztolniach nr 9 i 9a. Jest jedną z ponad dwudziestu sztolni, które powstały w latach poszukiwań i wydobycia uranu w Kowarach. Bez względu na porę roku temperatura w niej panująca to ok. 8° C, a wilgotność powietrza sięga 98%.

tel. 75 75 28 458, <https://www.jeleniastraga.pl/sztolnie>



## 27 Park Miniatur Zabytków Dolnego Śląska

Park został utworzony w sierpniu 2003 roku przez Mariana Piaseckiego. Aktualnie posiada ponad 60 miniatur, w tym między innymi Zamek Książ, Pałac w Mosznej czy ratusza we Wrocławiu oraz wielu innych zabytkowych obiektów Dolnego Śląska.

## 26 Kowary Adits – „Liczyrzepa” Mine

In 2000 the facility opened its doors to guests. The underground route is about 1,200 metres long and runs along adits No. 9 and 9a. It is one of more than twenty adits that were dug during uranium exploration and production in Kowary. Regardless of the season, the temperature in the adit is around 8 degrees Celsius and humidity reaches 98 percent.

## 27 Lower Silesia Historical Monuments Miniatures Park

The park was established in August 2003 by Marian Piasecki. It currently has over 60 models on display, including the Książ Castle, the Moszna Palace and the Wrocław Town Hall, as well as many other old buildings in Lower Silesia. One can



Można się tu także wybrać na wędrowkę po Karkonoszach, oczywiście w miniaturze. W sezonie letnim najmłodszy turyści spędzą również bardzo miło czas w Pałacowej Bawialni.

tel. 75 75 222 42, 661 699 699, <http://www.park-miniatur.com>

also go on a hike of the Karkonosze, in miniature of course. In the summer, the youngest tourists will also have a great time in the Palace Playroom.

## 28 Muzeum Sentymentów

Czeka tu na zwiedzających garść miłych wspomnień z minionych lat. Jest to doskonała możliwość pokazania najmłodszym jak wyglądało życie codzienne w latach 1945–2000. Ekspozycja została zorganizowana w dawnych biurach fabryki dywanów. Znajdziemy tu m.in. Pokój Prezesa z oryginalną boazerią z lat 70, pokój nastolatka lat 90, pokój

## 28 Museum of Sentiments

This facility brings back fond memories of the previous years. It is an excellent opportunity to show the younger children what everyday life was like between 1945 and 2000. The exhibition is on show at the former carpet factory offices. Here visitors will find a Chairman's Room with its original 1970s panelling, a teenager's room of the 1990s,





z kuchnią babci czy pomieszczenie „tylko dla dorosłych”. W sumie ekspozycja obejmuje 11 pokoi tematycznych. Przewodnim tematem Muzeum Sentymentów jest historia fabryki dywanów w Kowarach.

tel. 601 553 876, <https://muzeumsentimentow.pl>

### 29 Dom Kata

Zabytkowy budynek na peryferiach Kowar, zamieszkiwany przed laty przez ostatniego miejskiego kata. Na parterze



tego budynku stworzono przedziwną ekspozycję narzędzi i urządzeń pokazującą średniowieczny sposób egzekwowania przestrzegania prawa.

tel. 661 524 479, [www.domkata.com](http://www.domkata.com)

a room with a grandmother's kitchen or an "adults only" room. All in all, there are 11 themed rooms at the exhibition. The main theme of the Museum of Sentiments is the history of the carpet factory in Kowary.

### 29 Executioner's House

A historic building on the outskirts of Kowary. This was where the last town executioner resided. A bizarre collection



of tools and equipment is on display on the ground floor of this building, depicting the medieval manner of enforcing the law.



### 30 Wyspa.fun

Goście tego rekreacyjnego kompleksu z widokiem na Śnieżkę mogą między innymi popływać rowerami wodnymi i kajakami, wypocząć na plaży, pograć w siatkówkę plażową, pospacerować pomostami i zjeść posiłek w restauracji. Na dzieci czekają huśtawki i domki na drzewach, wodne zjeżdżalnie, trampoliny i inne atrakcje.

tel. 530 470 191, <https://wyspa.fun>

### 30 Wyspa.fun

Visitors to this amusement park with views of Śnieżka have an opportunity to ride water bikes and canoes, relax on the beach, play beach volleyball, stroll along piers and have a meal in a restaurant. There are swings and tree houses, trampolines and other attractions for children.





## Ciekawostki przyrodnicze w Kowarach

### 1 Tulipanowiec amerykański „Marek”

Tulipanowiec rośnie przy prywatnej posesji przy ul. Ludwika Waryńskiego 10. Drzewo to zostało posadzone w roku 1997. „Marek” jest jednym z dwóch drzew tego gatunku, które rosną w Kowarach. Ojczyzną tego gatunku są dziewicze lasy Appalachów. Już od ponad 300 lat jest on



## Natural places of interest in Kowary

### 1 “Marek” American tulip tree

The tulip tree grows by a private property on Ludwika Waryńskiego 10 Street. It was planted in 1997. “Marek” is one of two trees of this species that grow in Kowary. This species originates from pristine Appalachian forests. For over 300 years it has been planted in parks and as orna-

mentary trees across Europe. In its natural habitat the tulip tree is one of the tallest deciduous trees.

mental trees across Europe. In its natural habitat the tulip tree is one of the tallest deciduous trees.

### 2 Park by the “Śnieżka” Forestry office

A “green island” in the middle of the town. A nature and education trail has been marked out in this park full of ancient trees. It has information boards to help visitors learn more about the forest and discover some of its secrets.

### 2 Park przy siedzibie Nadleśnictwa „Śnieżka”

Miejsce to stanowi „zieloną wyspę” w środku miasta. W tym parku z cennym starodrzewiem utworzono ścieżkę przyrodniczo-edukacyjną z tablicami poglądowymi pomagającymi lepiej poznać leśną tematykę oraz zgłębić niektóre tajemnice lasu.

### 3 “Maciek” Spruce

One of the oldest natural monuments of this type in Poland. Its girth is now over 400 cm. The tree is about 38 m high, which also makes it one of the tallest monumental spruce trees. “Maciek” is estimated to be between 230 and 250 years old. Due to its outstanding natural qualities, “Maciek” was the winner of the competition for the thickest tree of the State Forests (within its species) in 2012.

### 3 Świerk „Maciek”

Jeden z najstarszych tego typu pomników przyrody w Polsce. Obwód pnia obecnie ponad 400 cm. Wysokość drzewa wynosi około 38 m, co czyni go także jednym z najwyższych pomnikowych świerków. Wiek „Mačka” szacuje się na 230-250 lat. Ze względu na swoje wybitne walory przyrodnicze „Maciek” został laureatem konkursu na najgrubsze drzewo Lasów Państwowych (w obrębie swojego gatunku) w roku 2012.



#### 4 Dąb Papieski

Młodziutki „dąb papieski” posadzony został w 2006 roku dla uczczenia pontyfikatu Jana Pawła II. Ten swoisty „żywy pomnik pamięci” wyrósł z żołądzia zebranego trzy lata wcześniej od „Chrobrego” – najstarszego w Polsce 750-letniego dębu szypułkowego.

#### 5 Cyprysik nutkajski

Wysokie, długowieczne, iglaste drzewo, dorastające nawet do 35 m wysokości. Naturalnie występuje w Ameryce Północnej, zaś do Europy został sprowadzony w roku 1850 i odtąd stał się popularny jako drzewo ozdobne. Znajdziemy je przy kościele parafialnym pw. Imienia Najświętszej Maryi Panny. W okresie świąt Bożego Narodzenia staje się oryginalną choinką miejską.

#### 6 Leśny Park Miejski

Rozciąga się pomiędzy kowarskimi ulicami Matejki, Kwiatową oraz Parkową. Część założenia parkowego z cennymi okazami

#### 4 Papal Oak

A young “papal oak” planted in 2006 to commemorate Pope John Paul II’s pontificate. This “living memorial” grew from an acorn collected three years earlier from “Chrobry”, Poland’s oldest 750-year-old pedunculate oak.

#### 5 Nootka cedar

A tall, long-lived coniferous tree, reaching up to 35 m in height. North America is its native habitat. It was brought to Europe in 1850 and has since become popular as an ornamental tree. They grow by the parish church of the Name of the Blessed Virgin Mary. At Christmas time it is transformed into an original town Christmas tree.

#### 6 Forest Municipal Park

Located between Matejki, Kwiatowa and Parkowa streets in Kowary. Part of the park complex with valuable specimens of trees planted by man gently turns into a natural foothill forest. Alleys have been

drzewostanu posadzonymi ręką człowieka łagodnie przechodzi w naturalny podgórski las. W parku wytyczono spacerowe alejki wśród drzew i krzewów, zarówno tych pospolitych, jak i tych nieco radszych. Rosną tam również przedstawiciele nierodzimiej flory, z których należy wymienić choćby introdukowane w tę długość i szerokość geograficzną drzewa takie jak dąb kaukaski, sosna czarna i wejmutka, daglezja, czy topola kanadyjska. Dzieci w parku mogą przyjemnie spędzić czas na placu zabaw, a młodzież na niewielkim skateparku.

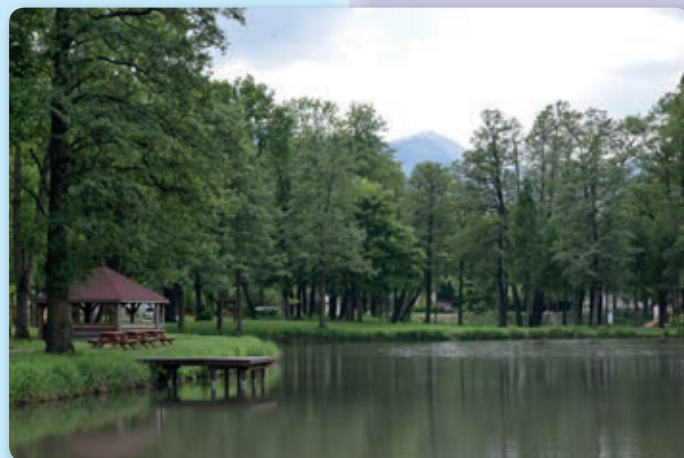
#### 7 Park Rekreacji Rodzinnej

Przy ul. Karkonoskiej w Kowarach znajdziemy atrakcyjne miejsce rekreacji rodzinnej z przestrzenią do wypoczynku i zabawy, nawiązujące do tradycji i historii miasta, przyjazne dla przyrody i ogólnie dostępne dla mieszkańców i turystów odwiedzających Kowary. Dostosowano tam ciągi piesze do wcześniej wydeptanych ścieżek i istniejącej roślinności, i wybu-

marked out in the park among trees and bushes, both common and somewhat rarer ones. Non-indigenous species grow there, including trees such as Caucasian oak, black pine, Weymouth pine, Douglas fir and Canadian poplar, which were introduced by man to this latitude and longitude. There is a playground in the park for children and a small skate-park for teenagers.

#### 7 Family Recreation Park

An attractive family recreation park with space to rest and play is located on Karkonoska Street in Kowary. It has themes associated with the tradition and history of the town. It is nature-friendly and accessible to the residents and tourists. Existing paths and natural features were used when marking out communication routes. An old bridge was rebuilt, and a fishing pier was built. A wooden gazebo and a carved bench referring to the legend of the Kowary coat of arms were built.



dowano pomost wędkarski. Powstały: drewniana altana oraz rzeźbiona ławka nawiązująca do legendy o powstaniu herbu kowarskiego.

### 8 Uroczysko

Miejsca określane taką nazwą związane były z dawnymi słowiańskimi miejscami kultu, w których oddawano cześć bóstwom, odbywano narady i odprawiano

### 8 Forest wilderness

Sites under this name were associated with ancient Slavic places of veneration, where gods were worshipped, meetings were held, and courts presided. They were very often considered to harbour evil spirits. Today, this place is an attractive natural area in the Piszczak stream gorge.



sądy. Bardzo często uważano je za siedlisko złych duchów. Dzisiaj to miejsce stanowi atrakcyjny pod względem przyrodniczym obszar przełomu potoku Piszczak.

### 9 Brzeźnik Mountain

A group of picturesque rocks called "Babie Skały" stands on the summit (555 m above sea level). There was a viewpoint on one of them between 1892 and the post-war years. Whole families from Kowary used to go there on their days off. Today visitors can make use of a wooden viewing platform.

### 9 Góra Brzeźnik

Na szczycie (555 m. n. p. m.) znajdziemy grupę malowniczych skałek, zwanych „Babimi Skałami”. Na jednej z nich funkcjonował od 1892 roku do lat powojennych punkt widokowy, na który w dni wolne od pracy wędrowały całe kowarskie rodziny. Obecnie znajduje się tam drewniana platforma widokowa.

## Ścieżki tematyczne



## Themed paths

### Szlak Piwny

### Beer Trail

Punkt startowy i końcowy:  
parking poniżej Marketu „Dino” przy  
ul. Władysława II Jagiellończyka

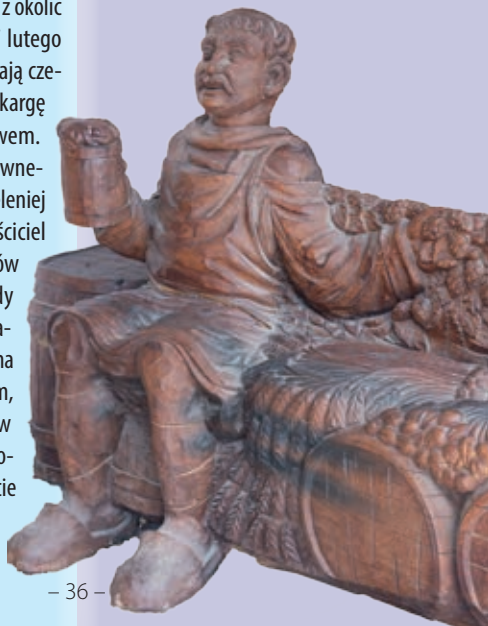
Start and end points:  
car park below the “Dino” shop on  
Władysława II Jagiellończyka Street

Czas przejścia: 3 godziny

Time required: 3 hours

Kowary to miasto, które kojarzy się przede wszystkim z Fabryką Dywanów Smyreńskich i kopalniami uranu. Niewielu jednak wie o tym, że w mieście nad Jedlicą produkowane było również piwo. W dokumencie z 1355 roku, w którym to po raz pierwszy wspomniano Kowary, książę Bolko II poruszył sprawę zależności osady od Jeleniej Góry. Dokument mówi o tym, że mieszkańcy nie będą sprzedawali rudy i wyrobów kowalskich, nie będą handlowali słołem oraz nie będą sprzedawali piwa bez zgody jeleniogórzan. Jest to pierwszy dokument z okolic Kowar, który dotyczył piwa. 17 lutego 1408 roku jeleniogórzanie składają czeskiemu królowi Wacławowi IV skargę na kowarzan handlujących piwem. Kowarzanie nie respektowali prawnego monopolu na piwo danego Jeleniej Górze. Ostatecznie kolejny właściciel z rycerskiego rodu Schaffgotschów Hans I doprowadził do ugody w 1454 roku. Porozumienie to zakończyło okres, który śmiało można nazwać „wojną piwną”. Kolejnym, bardzo ważnym dla mieszkańców dokumentem mówiącym o zezwoleniu na warzenie piwa w mieście jest akt nadania Kowarom praw

Kowary is a town primarily associated with the Smyrna Carpet Factory and uranium mines. However, few know that beer was also produced in Kowary, by the Jedlica stream. In a document from 1355, where Kowary was mentioned for the first time, Duke Bolko II raised the issue of the settlement's dependence on Jelenia Góra. According to the document, residents will not sell ore and blacksmithing products, will not deal in malt and will not sell beer without the permission of the Jelenia Góra. This is the first document from the



miejskich. Nadał je 4 listopada 1513 roku król Czech i Węgier Władysław II Jagiellończyka. W tym dokumencie można przeczytać, o tym, że mieszkańcy miasta mogą korzystać ze wszystkich łask, wolności oraz przywilejów. Mogą uprawiać różne rzemiosła, ale również produkować piwo i prowadzić jego wyszynk. Niestety fragment mówiący o uprawnieniach miasta okazał się tylko formułą kancelaryjną. Dokładny jej sens w praktyce nie mógł zostać urzeczywistniony ponieważ miejscowość, która została podniesiona do rangi miasta, nadal była w rękach feudałów.

W XIX wieku w Karkonoszach rozwijał się ruch turystyczny. Po pieszej wyprawie w Karkonosze wędrowiec musiał coś zjeść i wypić. Na początku XX wieku działały tu dwa browary. Pierwszy znajdował się blisko ratusza. Browar był otwarty do lat 60., a zburzono go w latach siedemdziesiątych. Drugi znajdował się w Krzacynie (dzielnicy Kowar). W budynku mieściła

Kowary area that mentioned beer. On 17 February 1408, the residents of Jelenia Góra complain to King Wenceslas IV of Bohemia about Kowary's beer traders. Kowary did not respect the legal monopoly on beer granted to Jelenia Góra. Eventually in 1454, the subsequent owner from the noble Schaffgotsch family, Hans I, negotiated a settlement. This agreement brought to an end a period that can certainly be called the “beer war”. Another document of great importance for the town's residents, stating that beer could be brewed in the town, was the act granting town rights to Kowary dated 4 November 1513 by King Vladislav II of Bohemia and Hungary. This document stipulates that the residents of the town can take advantage of all graces, freedoms and privileges. They can practise various crafts, and also produce and sell beer. Unfortunately, the passage referring to town rights turned out to be empty. Its exact meaning could not be put into





się restauracja z własnym browarem. Po II wojnie światowej budynek zamieniono na świetlicę, a następnie na budynek mieszkalny.



Wycieczkę rozpoczynamy w Domu Tradycji Miasta, gdzie znajduje się Mini Muzeum Piwowarstwa. Następnie wędrujemy na Mostek Piwowara z drewnianą rzeźbą Piwowara. Jest to jeden z mostów tzw. „Wenecji Karkonoszy” prowadzący z centrum miasta na drugą stronę rzeki Jedlica. Po przejściu przez most zobaczymy pozostałości po budynku Browaru Miejskiego. Dzisiaj pozostał tu już tylko dawny budynek mieszkalno-biurowy browaru, przerobiony obecnie w całości na mieszkania. Tuż obok dawnego Browaru Miejskiego czeka na nas Tulipanowiec amerykański „Marek”.



practice because the village, which was elevated to the status of a town, was still in the hands of feudal lords.

Tourism began developing in earnest in the Karkonosze Mountains during the 19th century. After a hike in the

Karkonosze, one had to eat and drink something. There were two breweries here at the beginning of the 20th century. The first was near the Town Hall. The brewery was open until the 1960s. It was then demolished in the 1970s. The second was in Krzaczyzna (a district of Kowary). A restaurant with its own brewery occupied a single building. After World War II, the building was converted into a community centre and later into a residential building.

The tour starts in the Kowary House of Traditions, with the Mini Brewing Museum. Then walk to Most Piwowara bridge with the wooden Brewer sculpture. It is one of the bridges of “Venice of Karkonosze”, connecting the town centre with the other bank of the Jedlica stream. After crossing the bridge, remains of the Browar Miejski municipal brewery building come into view. Today, all that remains of it is the brewery’s former residential and office building, now converted entirely into flats. A “Marek” American tulip tree stands right next to the former Browar Miejski municipal brewery.

## Od Kościoła Parafialnego Najświętszej Maryi Panny do Kaplicy św. Anny

Punkt startowy i końcowy:  
parking przy markecie „Biedronka”  
ul. Władysława II Jagiellończyka

Czas przejścia: 1-2 godziny

Naszą wędrowkę rozpoczniemy na parkingu przy Markecie „Biedronka” przy ul. Władysława II Jagiellończyka. Przechodząc obok skweru św. Laurentiusa, idąc wzdłuż murów kościelnych docieramy do kościoła parafialnego pw. Najświętszej Maryi Panny. Wychodząc z niego warto udać się na krótki spacer wkoło kościoła, odwiedzając przykościelne lapidarium (wejście od strony Placu Franciszkańskiego oraz od ul. Jana Matejki).

Opuszczając tereny przykościelne udajemy się w górę, ul. 1 Maja na Kowarską Starówkę. Jej najpiękniejszym i najbardziej okazałym budynkiem jest Ratusz.



## From Blessed Virgin Mary parish church to St Anne’s Chapel

Start and end points:  
car park by the “Biedronka” shop on  
Władysława II Jagiellończyka Street

Time required: 1-2 hours

Start from the car park by the “Biedronka” shop on ul Władysława II Jagiellończyka. Go towards Św. Laurentius square, then walk along the church walls and reach the Blessed Virgin Mary parish church. When leaving the church, it is worth taking a short walk around it, visit the church lapidarium (entrance from Franciszkański Square and Jana Matejki Street).

Leave the vicinity of the church area and head up 1 Maja Street to Kowary Old Town. The Town Hall is its most beautiful and impressive building. From the Old Town head towards the Park by the “Śnieżka” Forestry office. Having visited the Park,

Ze Starówki docieramy do Parku przy siedzibie Nadleśnictwa „Śnieżka”. Zwiedzimy Park idziemy do wzniesionej na Kaplicznym Wzgórzu późnobarokowej kaplicy świętej Anny. Idąc dalej dotrzemy do miejsca przystankowo-rekreacyjnego, które również warto odwiedzić. Nieopodal zobaczymy wiadukt kolejowy obok którego znajduje się przystanek autobusowy. Korzystając z komunikacji publicznej możemy dojechać do centrum miasta.



### Spacer po Wojkowie

Punkt startowy i końcowy:

parking za Ratuszem przy ul. 1 Maja

Czas przejścia: 2-3 godziny

Spacer rozpoczynamy przy fontannie z herbem Kowar, która znajduje się nieopodal parkingu za kowarskim ratuszem. Fontanna pochodzi z majątku rodziny von Braun z Bystrzycy k. Wlenia. Przy fontannie w wybrukowaną powierzchnię wmurowano tablice z nazwiskami mistrzów polskiego kolarstwa.



go to the late Baroque St. Anne's Chapel on Kapliczne Wzgórze hill. Continue on to reach an interesting rest place. Nearby you will see a railway viaduct with a bus stop next to it. It is possible to take public transport to the town centre.

### Walk in Wojków

Start and end points:

car park behind the Town Hall on 1 Maja Street

Time required: 2-3 hours

Po zwiedzeniu Galerii Sław Kolarstwa Polskiego wychodzimy na parking, który znajduje się za kowarskim ratuszem i przez most na rzece Jedlica przechodzimy na ul. Stanisława Staszica. Znajdziemy tam budynki byłej Szkoły Ewangelickiej i Domu Pastora. Docierając na Wojków (dzielnica Kowar) odwiedzamy Dom



Kata. Nieopodal niego, na zalesionym wzgórzu, znajdują się bezimienne grobowce z piaskowca. Spoczywają w nich ostatni właściciele pałacu „Nowy Dwór”. Spod grobowców podążamy ulicą Józefa Gielniaka do szpitala rejonowego „Bukowiec” i dalej do Wojewódzkiego Centrum Szpitalnego Kotliny Jeleniogórskiej „Wysoka Łąka”. Powrót do centrum miasta proponujemy w dwóch wariantach.

### Trasa dla mniej wprawnych

**piechurów**  
Pierwsza trasa wiedzie ul. Wojska Polskiego. Idąc mijamy po lewej stronie

The walk starts at the fountain with the coat of arms of Kowary, near the car park behind the Kowary Town Hall. The fountain comes from the estate of the von Braun family of Bystrzyca near Wlenia. Plaques with the names of Polish cycling champions have been set into the paved surface by the fountain.

After visiting the Hall of Fame of Polish Cycling go to the car park behind the Kowary Town Hall and cross the bridge over Jedlica stream leading to Stanisława Staszica Street. That's where the former Evangelical School and the Pastor's House are. Upon arriving in Wojków (a district of Kowary), go to the Executioner's House. Nameless sandstone tombs stand near it, on a wooded hill. The last owners of the “Nowy Dwór” palace are buried there. From the tombs follow Józefa Gielniaka Street to the “Bukowiec” district hospital and further to the “Wysoka Łąka” Provincial Jelenia Góra Valley Hospital. There are two options for returning to the town centre.

### For less experienced

#### hikers

Walk along Wojska Polskiego Street. The chapel of Our Lady of Częstochowa will be on your left. Below the church, on the right, is the building of the former Wilhelmshöh Hotel / Wilhelm Hotel.

### More experienced

#### hikers

can at first head towards Gruszków. The “Jola” spring is there. A 300-year-old spruce “Maciek” stands near the spring. Then, walk along the “Droga Bukowa” to



kaplicę pod wezwaniem Matki Boskiej Częstochowskiej. Poniżej kościoła, również po prawej stronie znajduje się budynek byłego Hotelu Wilhelmshöh / Hotel Wilhelma.

### Trasa dla bardziej

#### wytrwałych

Prowadzi w kierunku Gruszkowa. Znajdziemy tam Źródło „Jola”. Nieopodal źródła rośnie ponad 300-letni świerk „Maciek”. Następnie wędrując „Drogą Bukową” docieramy do skrzyżowania ze „Starym Traktem Kamiennogórskim”, którym biegnie zielony szlak. Przy szlaku stoi budynek mieszkalny. W nim swego czasu funkcjonowało „Schronisko Bukowe” (Buchehaus, Forstschutzhause Buche, Buchenbaude). Spod „Schroniska Bukowego” wyruszamy w stronę Alei Wolności. Chodnikiem biegnącym wzdłuż rzeki po kwadransie docieramy do deptaka na ul. Pocztovej a po dalszych kilku minutach znajdziemy się ponownie w naszym punkcie startowym przy miejskiej fontannie.

the crossroads with the “Old Kamienna Góra Track”, and the green trail. There is a residential building next to the trail. It was once home to “Schronisko Bukowe” refuge (Buchehaus, Forstschutzhause Buche, Buchenbaude).

From there head towards Wolności Lane. Walk for a quarter of an hour along the pavement along the river to reach the pedestrian zone on Pocztovej Street. After a few more minutes reach the starting point at the municipal fountain.



## Szlak Górniczy

## Mining Trail

Punkt startowy:

Dom Kultury przy ul. Szkolnej 2

Punkt końcowy:

przystanek autobusowy Kowary Podgórze

Czas przejścia: 4,5-5 godzin

Start point:

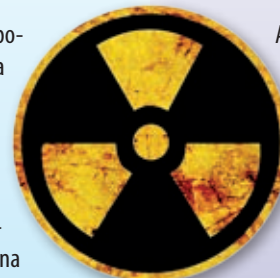
Cultural Centre on Szkolna 2 Street

End point:

Kowary Podgórze terminal bus stop

Time required: 4.5-5 hours

Jak mówią legendy, bogatą żyłę rudy żelaza (magnetytu) odkrył na stoku Góry Rudnik, Laurentius Angelus (Wawrzyniec Anioł) już w roku 1148. Jednak pierwsza pisemna wzmianka o Kowarach pochodzi dopiero z 1355 roku, z dokumentu wydanego przez księcia Bołka II Świdnickiego. Wynika z niego, że w tym czasie istniały już w Kowarach zarówno kopalnie jak i kuźnie, a wytwarzane tu wyroby były przedmiotem handlu, o które zabiegały ościenne miasta m.in. Jelenia Góra. Należy zatem przypuszczać, że rozwój górnictwa



According to legend, a rich vein of iron ore (magnetite) was discovered here on the slope of Góra Rudnik by Laurentius Angelus (Wawrzyniec Anioł) as early as 1148. However, the first written mention of

Kowary comes only from 1355, in a document issued by Prince Bołko II Świdnicki. It shows that at that time there were already mines and forges in Kowary, and the products manufactured here were traded with neighbouring towns, including Jelenia Góra. It is therefore reasonable to assume that the development of the



kowarskiego ściśle powiązanego z jego wytopianiem i przetwórstwem w miejscowych kuźniach musiał rozpocząć się niebawem po odkryciu rudy żelaza. Wraz z górnictwem rozwija się również osada górnicza. 4 listopada 1513 roku Kowary uzyskały prawa miejskie. Od końca lat 40-

mining industry in Kowary, closely connected with its smelting and processing in the local forges, must have begun soon after the discovery of iron ore. The mining settlement expands together with the industry. On the 4th of November 1513 Kowary was granted town rights. Uranium

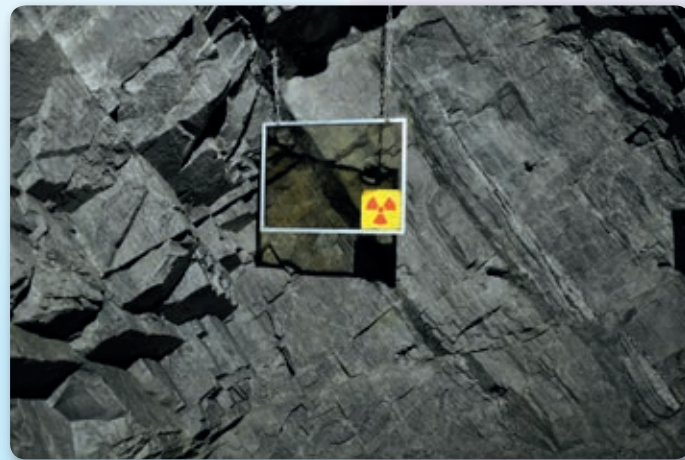


tych XX wieku bardzo pręźnie rozwijało się w Kowarach kopalnictwo uranowe. Wprawdzie rozwój górnictwa uranowego w Kowarach był tylko małym epizodem na przestrzeni wieków, ale o tyle znaczącym, że dzisiejszy wygląd miasta zawdzięczamy w dużej mierze właśnie jemu. Pierwsi specjaliści radzieccy w zakresie górnictwa uranowego, geologii poszukiwawczej i geodezji zjawiają się w Kowarach w roku 1947. Z ZSRR przyjeżdżają specjaliści z zakresu górnictwa i robót poszukiwawczych (geolodzy, geofizycy, wiertacze) i rozpoczyna się systematyczna dostawa maszyn, urządzeń, specjalistycznej aparatury oraz niezbędnych narzędzi i sprzętu. Rejon Kowar staje się strefą szczególnie strzeżoną

mining developed very dynamically in Kowary after the end of the 1940s. Although the development of uranium mining in Kowary was only a small episode in the course of the centuries, it is significant in that the present-day appearance of the town owes much to it. The first Soviet specialists in uranium mining, prospecting geology and geodesy arrived in Kowary in 1947. Mining and exploration specialists (geologists, geophysicists, drillers) arrive from the USSR and a systematic supply of machinery, equipment, specialised apparatus and the necessary tools and equipment begins. The Kowary area becomes a specially guarded zone for KBW and WOP (Internal Security Corps and Bor-

przez KBW i WOP (Korpus Bezpieczeństwa Wewnętrznego i Wojsk Ochrony Pogranicza). Wydobycie uranu utajniono. Dużo więcej na temat tajnej niegdyś historii wydobycia uranu w Kowarach możecie usłyszeć w opowieściach przewodników dwóch znajdujących się w Kowarach

der Protection Troops). Uranium mining is made a secret.(???) Stories by guides of the two underground tourist routes located in Kowary, the "Kowary Adits" of the Liczyrzepa Mine and the "Podgórze Mine" contain much more about the once secret history of uranium mining in Kowary.



podziemnych tras turystycznych „Sztolnie Kowary” Kopalni Liczyrzepa oraz „Kopalni Podgórze”.

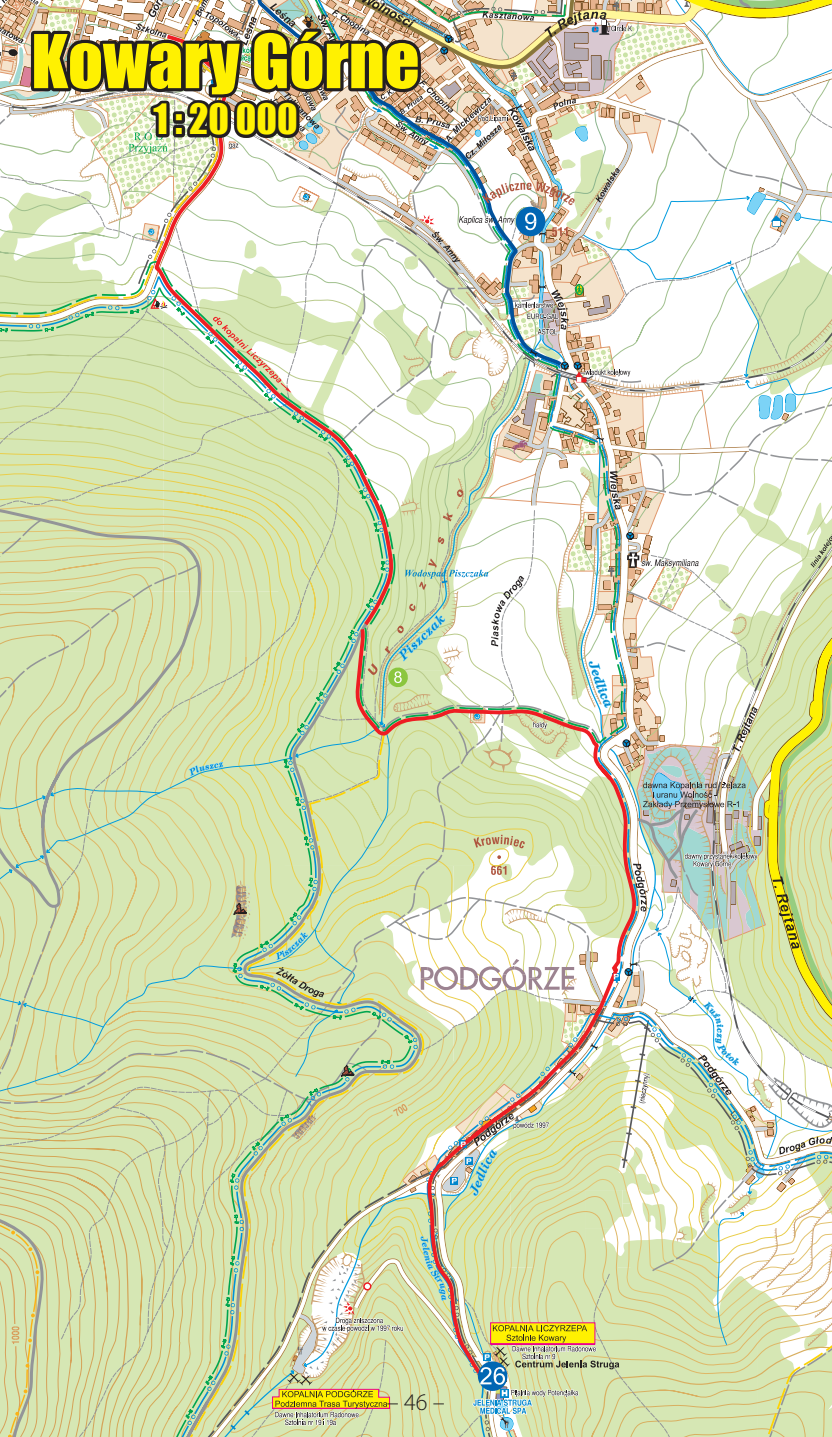
Nasz spacer zaczynamy od zwiedzenia budynku Domu Kultury, przy którym zostawiamy na parkingu samochód. Po zwiedzeniu budynku i jego otoczenia ruszamy dalej za znakami „Szlaku tradycji Górniczych” (biały kwadrat z czerwonym skośnym paskiem i czarnym piktogramem wlotu sztolni). Trzymając się wspomnianego szlaku dojdziemy do ścieżki biegnącej do Uroczyska. Schodzimy w dół mijając po prawej stronie ujęcie wody pitnej, w stronę pętli autobusowej. Dochodzimy do mostu na rzece Jedlica i ruszamy w górę

Start by visiting the Culture Centre. This is a good place to leave your car. After visiting the building and its surroundings follow signs for the "Route of Mining Traditions" (a white square with a red diagonal stripe and a black pictogram of an adit entrance). Follow that trail and reach the path leading to the Forest Wilderness. Go down passing the drinking water spring on the right towards the bus terminus.

Upon reaching the bridge over Jedlica stream walk up Podgórze Street. Above the second bus terminus reach a car park for motorised tourists who wish to visit "Kowary Adits" Underground Tourist Route

# Kowary Górne

1:20 000



ul. Podgórze. Powyżej drugiej pętli autobusowej znajdziemy się przy parkingu dla zmotoryzowanych turystów chętnych na zwiedzenie Podziemnej Trasy Turystycznej „Sztolnie Kowary” przy Hotelu „Jelenia Struga”. Wchodzimy na chwilę na parking, ponieważ tam znajduje się kasa biletowa. Wygodna droga asfaltowa zaprowadzi nas do podziemnej trasy turystycznej. Przed obiektem znajduje się wybrukowany plac z wiatą, drewnianymi stołami i siedziskami, letnim bufetem oraz stoiskiem z pamiątkami. Zwiedziliśmy podziemny kompleks wracamy drogą dojazdową od hotelu do ul. Podgórze. Z biegiem Jedlicza streamu do ul. Podgórze.

near the “Jelenia Struga” Hotel. Come onto the car park for a moment, as the ticket office is there.

A comfortable asphalt road will take us to the underground tourist route.

A paved square with a shelter, wooden tables and seats, a summer buffet and a souvenir stand are in front of the building. Having visited the underground complex, walk along an access road from the hotel to ul. Podgórze Street. Walk down Jedlica stream to the bus terminus.

## Walk to Brzeźnik

### Start and end point:

Train Station Kowary, Dworcowa Street

Time required: 4-5 hours

## Spacer na Brzeźnik

### Punkt startowy i końcowy:

PKP Kowary, ul. Dworcowa

Czas trwania wycieczki: 4-5 godzin

Start in front of the train station. In the future there are plans to have a town gallery and tourist information here. Upon starting, just moment after passing the gate out of Jeleniogórska 2 property

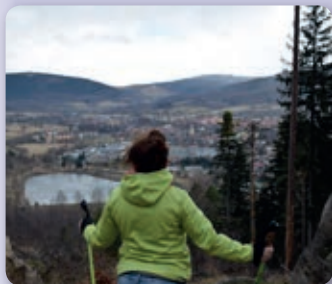




Wycieczkę rozpoczynamy przed dworcem PKP. W przyszłości planuje się umieszczenie tu galerii miejskiej i informacji turystycznej. Gdy ruszymy na trasę, już po chwili za bramą posesji Jeleniogórska 2 dostrzeżemy budowlę poprzemysłową zbudowaną z cegły i bloków granitowych. To dawna gazownia miejska oddana do użytku w 1872 roku. Funkcjonowała jeszcze w pierwszej połowie XX wieku, do chwili dociągnięcia do miasta magistrali z gazem ziemnym.

Za Jedlicą, między ulicami Zamkową i Ogrodową dostrzeżemy zabudowania i hale byłej Fabryki Dywanów „Kowary”. Nieopodal można zobaczyć kompleks byłego Sanatorium „Kowary”. Przy ul. Jeleniogórskiej znaleźć można również kamienny krzyż pokutny. A teraz już wędrowka na górę Brzeźnik.

there is a post-industrial building built of bricks and granite blocks. This is the former city gasworks. It began operation in 1872. It was still in use in the first half of the 20th century, until a natural gas main was laid to the town.



Buildings and units of the former “Kowary” Carpet Factory stand on the other side of Jedlica, between Zamkowa and Ogrodowa streets.

Schodząc z Brzeźnika warto przyrzeć się z daleka Pałacowi „Nowy Dwór”. Od „Nowego Dworu” już tylko kilka kroków pozostaje do bramy wjazdowej do kompleksu byłej fabryki dywanów. Wchodzimy na jej teren. Znajdziemy tu Parku Miniatur Zabytków Dolnego Śląska oraz Muzeum Sentymentów.



Po zwiedzaniu kierujemy się wzdłuż frontu fabryki w stronę miasta, by po chwili minąć mozaikę przedstawiającą wzorzysty dywan. Stąd już tylko kawałek do Dworca PKP, skąd rozpoczynaliśmy naszą dzisiejszą wędrowkę.

The former “Kowary” sanatorium complex is also nearby. A stone conciliation cross stands on Jeleniogórska Street. And now on to Brzeźnik Mountain.

Coming down from Brzeźnik, it is worth looking at the “Nowy Dwór” palace from a distance. From “Nowy Dwór” it is only a few steps to the entrance gate to the factory complex of the former carpet factory and you enter the premises. Lower Silesia Historical Monuments Miniatures Park and the Museum of Sentiments are here.

After visiting those, walk along the front of the factory towards the town. You will see a mosaic depicting a patterned carpet. From here, it is only a short walk to the train station, the end point.



## Zittau

Zittau to miasto położone w południowo-zachodniej części Niemiec tuż przy granicy z Czechami i Polską. Pierwsze wzmianki o osadzie pod łacińską nazwą Sitavia pochodzą z XIII wieku. Prawa miejskie nadał Zittau w 1255 król czeski Przemysław Ottokar II. Na początku XIV wieku miasto otrzymało po raz pierwszy herb

Zittau is a town located in the south-western part of Germany right on the border with the Czech Republic and Poland. The settlement under the Latin name Sitavia was first mentioned in the 13th century. Town rights were bestowed upon it in 1255 by king Ottokar II of Bohemia. The town had its first coat of arms in the 14th century.



i powstały pierwsze gildie rzemieślnicze. Już od średniowiecza Zittau był ważnym ośrodkiem handlu, gdzie krzyżowały się trasy kupieckie ze Śląska, Czech i Saksonii.

That's also the time when the first artisan guilds were established. Since the Middle Ages Zittau has been an important centre of trade, where the trade routes from Silesia, Bohemia and Saxony intersected.

### Atrakcje w Zittau i okolicy

#### 1 Wieża ciśnień z płaskorzeźbą lwa.

Aż do 1864 r. woda pitna w mieście Zittau pochodziła ze studni i rozprowadzana była drewnianym rurociągiem. Kiedy w połowie XIX wieku częściowo zawiodło zaopatrzenie w wodę, wybudowano dwunastokątną wieżę ciśnień z kutym, kopułowym dachem. Klejnotem wieży jest rzeźba lwa. Pierwotnie zdobiła ona bramę Weber-tor, którą rozebrano w 1828 r.

### Attractions in and around Zittau

#### 1 Water tower with bas-relief of a lion.

Until 1864 drinking water in Zittau came from wells and was distributed via a wooden pipeline. When the water supply partially failed in the middle of the 19th century, a twelve-sided water tower with a wrought-iron domed roof was built. A sculpture of a lion is the tower's pride. It originally adorned the Weber-tor gate, demolished in 1828.



**2 Historyczno-kulturowe Muzeum Klasztoru Franciszkanów.** Gotyckie założenie klasztorne wybudowane w XIII wieku. W okresie reformacji przebudowane zostało w stylu renesansowym. Wewnątrz zachowały się liczne epitafia patrycjuszy miejskich i inne elementy barokowego wyposażenia. Obecnie jest to siedziba Muzeum Miejskiego, gdzie zobaczyć można między innymi Małe Płótno Wielkopostne pochodzące z 1573 roku.

**2 Historical and Cultural Museum of the Franciscan Monastery.** The Gothic monastery built in the 13th century. During the Reformation it was rebuilt in the Renaissance style. Inside, numerous epitaphs of the town's patricians and other elements of its Baroque furnishings have been preserved. Today it home to the Town Museum, where you can see, among other things, the Small Lenten Veil from 1573.



**3 Kościół św. Krzyża.** Data jego powstania nie jest znana. Stare kroniki wspominają o jego istnieniu około 1400 roku. Kościół zbudowano na planie kwadratu o bokach 16x16m. Sklepienie palmowe wsparte jest na jednym filarze wys. 12 m. W okresie wojny trzydziestoletniej służył jako bastion obronny. W roku 1643 został doszczętnie spalony. Dzięki finansom zamożnych rodzin i burmistrzów żytańskich odbudowano go w 1651 r. Ściany i empory świątyni pokrywają liczne epitafia rodzin żytańskich. Wewnątrz zachowały się rzeźbione ławy z 1654 r. W roku 1842 przeprowadzono prace renowacyjne. Od tamtego czasu nie wykonano w kościele żadnych zasadniczych zmian w jego konstrukcji i wyglądzie. Ogromny kontrast pomiędzy gotyckimi murami budowli oraz barokowym wyposażeniem nadaje kościołowi niepowtarzalnego uroku. W roku 1972 kościół został sekularyzowany. W 1986 kilka osób podjęło się jego odnowy i zabezpieczenia. W roku 1990 przejęty został przez miasto Zittau za symboliczną markę. Od 1995 można w nim podziwiać Wielkie Płótno Wielkopostne.

**3 Church of the Holy Cross.** The date of its establishment is not known. Old chronicles mention it around 1400. The church was built on a square 16 x 16 m footprint. The palm vault is supported by one 12 m tall pillar. During the Thirty Years' War it served as a defensive bastion. In 1643 it was burnt to the ground. It was rebuilt in 1651 using funds of wealthy families and Žitava mayors. The walls and galleries of the church are covered with numerous epitaphs of Žitava families. Carved benches from 1654 survive in its interior. Renovation works were carried out in 1842. Since then, no major changes have been made to the church in terms of its construction and appearance. The church's unique charm stems from the huge contrast between the Gothic walls of the building and the Baroque furnishings. In 1972 the church was secularised. In 1986 several people undertook the restoration work to ensure its safety. In 1990 it was acquired by the city of Zittau for a symbolic one mark. The Great Lenten Veil has been on display there since 1995.

**4 Płótna Wielkopostne.** Do bardzo wyjątkowych zabytków miasta Zittau należą dwa unikalne w Niemczech Płótna Wielkopostne. Wielkie Płótno Wielkopostne z 1472 r. zawiera 90 obrazów ze Starego i Nowego Testamentu. Małe Płótno Wielkopostne, pochodzące z roku 1573, przedstawiające ukrzyżowanie Jezusa, obramowane jest 30 symbolami, które związane są z męką pańską. Można je oglądać w historyczno-kulturowym Muzeum Klasztoru

**4 Lenten Veils.** Two Lenten Veils, unique on a German scale, are among the very special sights the town of Zittau has to offer. The Great Lenten Veil of 1472 contains 90 images from the Old and New Testaments. The Small Lenten Veil, dating to 1573 depicts the crucifixion of Jesus. It is framed by 30 symbols associated with the Passion of Christ. They are on display at the Historical and Cultural Museum of the Franciscan Monastery. Only 18 such veils have survived in the whole world. In



<https://zittau.de/pl/turystyka-kultura-i-czas-wolny/warto-zobaczyc/plotna-wielkopostne>

Franciszkanów. Na całym świecie zachowało się zaledwie 18 takich płócien. W 1999 roku Wielkie Płótno Wielkopostne zostało umieszczone w Muzeum Kościoła Świętego Krzyża. Witryna, w której umieszczono płótno jest największą tego typu konstrukcją na świecie i zostało wpisane do Światowej Księgi Rekordów Guinnessa.

In 1999 the Great Lenten Veil was transferred to the Holy Cross Church Museum. The display case housing the veil is the largest of its kind in the world and has been entered into the Guinness World Book of Records.

**5 Dom Solny.** Cesarz Karol IV udzielił miastu Zittau prawa do gromadzenia soli. W ten sposób powstał w 1389 r. Dom Solny. Był jednym z największych spichlerzy średniowiecznych Niemiec. Na jego fundamentach w 1511 roku powstał trzypiętrowy budynek. W 1572 roku został rozbudowany do czterech, a w 1739 r. do ośmiu pięter. Służył jako magazyn soli, stajnia, zbrojownia i spichlerz.

**5 Salt House.** Emperor Charles IV bestowed the right to collect salt upon the town of Zittau. This is how the Salt House was established in 1389. It was one of the largest granaries in medieval Germany. A three-storey building was erected on its foundations in 1511. It was extended to four storeys in 1572 and to eight storeys in 1739. It served as a salt store, stable, armoury and granary.



**6 Fontanna Samarytanki.** Fontannę wybudowano w 1679 r. przed kuźnią miejską na Nowym Mieście. Jest to bogato zdobiona barokowa fontanna autorstwa Johanna Friedricha Schmidta. Pośrodku umieszczony jest słup, który wieńczy posąg kobiety z Samary trzymającej w ręce dzban. U jej stóp znajduje się herb, a na nim „Z”, pochodzące od pierwszej litery nazwy miasta Zittau.



**7 Fontanna Herkulesa.** Barokowa fontanna o dużym znaczeniu artystycznym została wybudowana przez Johanna Michaela Hoppenhaupta w 1708 r. na cześć Augusta II Mocnego, zwanego saksońskim Herkulesem. Piaskowcową fontannę tworzy ośmiokątna misa, w której środku wznosi się bogato zdobiona kolumna, z ornamentami, sztyldami z napisami oraz wolutami. Na kolumnie dumnie stoi Herkules.

**8 Ratusz.** Głównym elementem architektonicznym centrum miasta jest ratusz wybudowany w latach 1840-1845 przez miejskiego architekta Carla Augusta Schramma. Stylem nawiązuje do włoskiego „Palazzo grande” z okresu renesansu, ale zawiera także klasycystyczne formy. Figurki z piaskowca znajdujące się na



**6 Samaritan Fountain.** The fountain was built in 1679 in front of the town forge in the New Town. The lavishly decorated baroque fountain was designed by Johann Friedrich Schmidt. A pillar rises from its middle, crowned by a statue of a woman from Samara holding a jug in her hand. At its feet is the coat of arms, with a “Z” on it, derived from the first letter of the name of the town of Zittau.

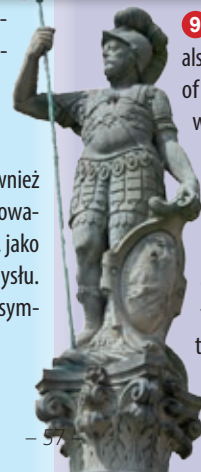
**7 7. Hercules Fountain.** A Baroque fountain of great artistic significance, built by Johann Michael Hoppenhaupt in 1708 in honour of August II the Strong, known as the Saxon Hercules. The sandstone fountain comprises an octagonal basin with a lavishly decorated column rising from its centre together with ornaments, signs with inscriptions and volutes. Hercules stands proudly atop the column.

**8 Town Hall.** The Town Hall, built between 1840 and 1845 by the town architect Carl August Schramm, is the focal architectural feature of the town centre. The style is reminiscent of the Italian “Palazzo grande” of the Renaissance period, but also includes Neoclassical forms. The sandstone figures on the portal represent Themis, with a code in her hand – a symbol of justice, and Sophie, with a book, a torch and an owl – the symbol of wisdom.



portalu przedstawiają Temidę, z korbeksem w ręce - symbol sprawiedliwości oraz Zofię, z księgą, pochodnią i sową - symbol mądrości.

**9 Fontanna Mars -** nazywana również Fontanną Roland. Fontanna wybudowana w renesansowym stylu w 1585 r. jako symbol handlu, rzemiosła i przemysłu. Owoce, kłosa oraz czółenka tkackie symbolizują źródło bogactwa Zittau.



**9 Fountain of Mars –** also known as the Fountain of Roland. The fountain was built in Renaissance style in 1585 as a symbol of trade, craft and industry. Fruit, ears of wheat and a weaver’s shuttle symbolise the source of Zittau’s wealth.

**10 Grüner Born.** Przed Muzeum Miejskim znajduje się jedna z najpiękniejszych fontann w Zittau. Jej elementy metalowe tj. siatka i złota kula z herbem saskim wykonane zostały przez w 1679 r. przez Michaela Fröhlicha. W drugiej połowie XIX wieku fontanny straciły swoje pierwotne przeznaczenie jako ujęcia wody dla mieszkańców. Jednak Grüner Born był czymś więcej niż zwykłym źródłem wody. Pod koniec XIX wieku została uznana za ważny zabytek kultury. Od 1922 r. stoi przy wejściu do historycznego gmachu muzeum.

**11 Fontanna Łabędzia.** Zbudowana została w 1710 r. przez rzeźbiarza Johanna Gottloba Andersa i Gottfrieda Jächa. Z piaskowcowej fontanny „wyrasta” bogato zdobiona ok. 2,5-metrowa góra muszli, na której siedzi łabędź. Z jego dzioba wypływa woda. Fontannę tę wybudowano dla uczczenia łabędzi – królów ptactwa wodnego. Fontanna ta uważana jest za symbol dostojności, pokoju oraz roztropnego ducha.

**12 Baszta rzeźnicza.** Baszta rzeźnicza należy do najmocniejszych fortyfikacji miejskich. Jest jedną z 13 baszt wybudowanych

**10 Grüner Born.** One of the most beautiful fountains in Zittau stands in front of the Town Museum. Its metal elements, i.e., the grid and the golden sphere with the Saxon coat of arms, were made by Michael Fröhlich in 1679. Fountains lost their original purpose as water intakes for the residents in the second half of the 19th century. However, Grüner Born was more than just a water source. At the end of the 19th century, it was recognised as an important cultural monument. Since 1922, it has stood at the entrance to a historic museum building.

**11 Swan Fountain.** The fountain was built in 1710 by sculptors Johann Gottlob Anders and Gottfried Jäch. A lavishly decorated 2.5-metre high mountain of shells with a swan sitting on it rises from the sandstone fountain. Water flows from its beak. This fountain was built to honour the swan-kings of the waterfowl world. This fountain is considered a symbol of dignity, peace and a prudent spirit.

**12 Butcher's Tower.** The Butcher's Tower is one of the strongest town fortifications. It is one of 13 towers built between

1513 and 1562. The name of the tower indicates that in the event of a war, the men of the butchers' guild had the task of defending the town in this part of the fortifications.

**13 Zegar kwiatowy.** W pobliżu Baszty rzeźniczej wybudowano w roku 1907 urokliwy zegar kwiatowy. Cyfry zegara ułożone są z kwiatów. 3 razy w roku na tym zegarze sadi się ok. 4000 kwiatów.

1513 and 1562. The name of the tower indicates that in the event of a war, the men of the butchers' guild had the task of defending the town in this part of the fortifications.

**13 Flower clock.** A charming flower clock was built in 1907 near the Butcher's Tower. The clock digits are arranged out of flowers. About 4000 flowers are planted on this clock 3 times a year.



Zimą zegar ozdobiony jest szyszkami, gałązkami i mchem. W 1966 roku dołożono do zegara kuranty z 21 porcelanowych dzwoneczków pochodzących z miśnieńskiej manufaktury.

In winter the clock is decorated with pinecones, twigs and moss. In 1966 a chime was added to the clock with 21 porcelain bells from the Meissen factory.

**14 Kościół Św. Jana.** Informacja o świątyni pojawiają się po raz pierwszy w dokumentach piśmiennych w 1291 r. jako kościół pod wezwaniem Jana Chrzciciela. Jest to główne dzieło sakralne architekta Karla Friedricha Schinkla. W roku 1757 kościół spłonął. Odbudowany został po 80

**14 St John's Church.** First written records of the church date back to 1291. It was known as the Church of John the Baptist then. It is a major sacred work by the architect Karl Friedrich Schinkel. The church burned down in 1757. It was rebuilt after 80 years. It was finally com-





latach. Ostatecznie został dokończony z wykorzystaniem starych wież i murów w roku 1837 r. jako kościół w stylu klasycystycznym. Stanowi on obok ratusza dominującą budowlę w centrum starówki Zittau.

pleted in Neoclassical style using the old towers and walls in 1837. Next to the Town Hall, it is the dominant building in the centre of Zittau's old town.

**15 Ruiny gotyckiego klasztoru Oybin.** Klasztor zbudowany jest w niecce skalnej. Skały otaczają go aż z trzech stron. Akustyka tego miejsca jest niesamowita. Do dzisiaj odbywają się tu liczne koncerty. Dla zwiedzających klasztor udostępniona jest wieża widokowa. Roztacza się z niej piękna panorama Oybin oraz widok na klasztor z góry. Po obejrzeniu ruin klasztoru warto również wyjść poza jego mury i odwiedzić zabytkowy cmentarz.

**15 Ruins of the Gothic monastery of Oybin**  
The monastery is built in a rock basin. Rocks surround it on three sides. The acoustics of this place are amazing. Numerous concerts are still held here today. A viewing tower is open to monastery visitors. It affords a beautiful panorama of Oybin and a view of the monastery from above. After seeing the ruins of the monastery, it is also worth going outside its walls to visit the old cemetery.

**16 Ruiny zamku na górze Oybin.** Ruiny wkomponowane są niemal idealnie w krajobraz tego miejsca. Większość zamkowych korytarzy kryje się pod ziemią. Początków zamku należy szukać w XIII wieku, kiedy to Chwała z Lipé wybudował na górze Oybin obronną strażnicę. W XIV wieku zamek był rozbudowany, a król czeski i cesarz rzymski Karol IV ufundował klasztor celestynów. Zarówno zamek i klasztor przetrwały wojny husyckie. Niestety nie dały rady sprostać żywiołom natury.

**16 Castle ruins on Oybin Mountain.**  
The ruins are almost perfectly flush with the landscape of the place. Most of the castle corridors are hidden underground. The origins of the castle can be traced back to the 13th century, when Chvala of Lipé built a defensive watchtower on Oybin Mountain. In the 14th century the castle was extended, and the King of Bohemia and Roman Emperor Charles IV founded the Celestine monastery. Both the castle and the monastery survived the Hussite



W XVI i XVII wieku uderzenie pioruna, pożar i obsunięcie skały zamieniły obie imponujące budowle w ruiny, które nigdy nie zostały odbudowane. Obecnie na powierzchni zobaczyć można tylko kilka elementów murów oraz wieżę. W podziemiach znajduje się makieta klasztoru i zamku.

**17 Kamieniołomy w Jonsdorf.** Ich powierzchnia to ok. 35 ha. W 1560 r. odkryto szczególną przydatność piaskowca jonsdorfskiego do produkcji kamieni młyńskich. Jednak wydobywanie i produkcję rozpoczęto dopiero w 1580 roku. Wydo-



bycie piaskowca trwało tu 350 lat. W 1918 r. zaprzestano produkcji kamieni młyńskich. Szlak edukacyjny o nazwie „Kamieniołomy kamieni młyńskich i jonsdorfskie miasto skalne” biegnie przez niezwykle tereny. Można tu podziwiać ciekawe formy skalne oraz szereg piaskowcowych ciekawostek geologicznych - na przykład Wielkie i Małe Skalne Organy.

Wars. Unfortunately, they could not cope with the natural elements. In the 16th and 17th centuries, lightning strikes, fire and a rock fall turned both impressive buildings into ruins that have never been rebuilt. Today only a few elements of the walls and the tower remain above ground level. In the basement there is a model of the monastery and the castle.

**17 Jonsdorf quarries.** They span approx. 35 ha. In 1560 it was discovered that Jonsdorf sandstone is particularly suitable for the production of millstones. However, mining and production did not begin

until 1580. Sandstone was mined here for 350 years. The production of millstones ceased in 1918. The “Millstone Quarries and Jonsdorf Rock Town” educational trail runs through unusual terrain. Here visitors can admire interesting rock formations and a number of sandstone geological curiosities – for example, the Great and Small Rock Organs.

### **18 Dom Motyli w Jonsdorf.**

To ośmiokątna hala o powierzchni 500 m<sup>2</sup>, gdzie można podziwiać ok. 250 wolno latających egzotycznych motyli. Blisko 35 gatunków tych owadów pochodzi z czterech różnych kontynentów: Ameryki Południowej i Środkowej, Afryki i Azji Południowo-Wschodniej.



**18 Butterfly House in Jonsdorf.** The 500 m<sup>2</sup> octagonal hall is home to around 250 free-flying exotic butterflies. Nearly 35 species of these insects come from four different continents: South and Central America, Africa and Southeast Asia. Surrounded by lush vegetation, visitors can observe the diverse behaviour of many hundreds of butterflies.

### **19 Kolejka wąskotorowa z Zittau.**

Parowa Żytawska Kolej Wąskotorowa prowadzi w dwóch kierunkach. Można się nią dostać do miejscowości Oybin i Jonsdorf. Warto po drodze zobaczyć stary dworzec kolejowy i lokomotywnię w Bertsdorf, przez który kolejka przejeżdża.

**19 Zittau narrow-gauge railway.** The Žitava Steam Narrow Gauge Railway runs in two directions. It runs to Oybin and Jonsdorf. The old train station and locomotive shed in Bertsdorf are worth seeing along the way.



# Zittau

1:10 000



DB ZITTAU Zittau

Neuapostolische Kirche

Pablo Neruda-Straße

Leipziger Straße

Marathon-Athen

PENNY

Siemensstraße

Hartmannstraße

Thiemerstraße

Siemensstraße

Hartmannstraße

Thiemerstraße

Siemensstraße

Hartmannstraße

Thiemerstraße

Siemensstraße

Hartmannstraße

Thiemerstraße

Siemensstraße

Hartmannstraße

Thiemerstraße

Siemensstraße

Hartmannstraße

Thiemerstraße

Siemensstraße

Hartmannstraße

Thiemerstraße

Siemensstraße

Hartmannstraße

Thiemerstraße

Siemensstraße

Hartmannstraße

Thiemerstraße

Siemensstraße

Kummerberg  
Zittau  
1:10 000

Bergstraße

Eisenbahnstraße

Max-Lange-Str.

Friedrich-Haupt-Str.

Pension zur Lokomotive

Schichtstraße

Von-Ossietzky-Straße

Marschnerstraße

Mora-Weberstraße

Museumsverein e.V.

Stadtbad

Poststraße

Lindenstraße

Seeger-Schänke

Innere Weberstraße

Brunnenstraße

Grüne Str.

Mandauer Berg

Baderstraße

Amalienstr.

Böhmische Straße

Reichenberger Str.

Reitbahnstraße

Am Stadthof

Ottokarplatz

Zur Alten Fabrik

ehem. Mandaukasern

K.V.G.

Martin-

Wehnert-Platz

DB ZITTAU Zittau

Bahnhofstraße

Gellerstraße

Maria Heimsuchung

Wasserturm mit Löwenrelief

Zwahr

Theodor-Korselt-Str.

Schillerstraße

Goethestraße

Sporthalle

Hilliersche Villa

Klosterkirche

Klosterstr.

Kirche zum Heiligen Kreuz

Klosterplatz

Schulstraße

Fräuentstraße

Zittauer Hof

Neustadt

Goldener Stern

Fleischerbastei

Hammerschmiedstraße

Juststraße

Christian-Keimann-Straße

Max-Müller-Straße

Brückenstraße

Am Dreiländereck

Liberec-Straße

Am Dreiländereck

Schliebenstraße

HKW Friedensstraße

DB ZITTAU Zittau

Bahnhofstraße

Gellerstraße

Maria Heimsuchung

Wasserturm mit Löwenrelief

Zwahr

Theodor-Korselt-Str.

Schillerstraße

Goethestraße

Sporthalle

Hilliersche Villa

Klosterkirche

Klosterstr.

Kirche zum Heiligen Kreuz

Klosterplatz

Schulstraße

Fräuentstraße

Zittauer Hof

Neustadt

Goldener Stern

Fleischerbastei

Hammerschmiedstraße

Juststraße

Christian-Keimann-Straße

Max-Müller-Straße

Brückenstraße

Am Dreiländereck

Liberec-Straße

Am Dreiländereck

Schliebenstraße

HKW Friedensstraße

DB ZITTAU Zittau

Bahnhofstraße

Gellerstraße

Maria Heimsuchung

Wasserturm mit Löwenrelief

Zwahr

Theodor-Korselt-Str.

Schillerstraße

Goethestraße

Sporthalle

Hilliersche Villa

Klosterkirche

Klosterstr.

Kirche zum Heiligen Kreuz

Klosterplatz

Schulstraße

Fräuentstraße

Zittauer Hof

Neustadt

Goldener Stern

Fleischerbastei

Hammerschmiedstraße

Juststraße

Christian-Keimann-Straße

Max-Müller-Straße

Brückenstraße

Am Dreiländereck

Liberec-Straße

Am Dreiländereck

Schliebenstraße

HKW Friedensstraße

DB ZITTAU Zittau

Bahnhofstraße

Gellerstraße

Maria Heimsuchung

Wasserturm mit Löwenrelief

Zwahr

Theodor-Korselt-Str.

Schillerstraße

Goethestraße

Sporthalle

Hilliersche Villa

Klosterkirche

Klosterstr.

Kirche zum Heiligen Kreuz

Klosterplatz

Schulstraße

Fräuentstraße

Zittauer Hof

Neustadt

Goldener Stern

Fleischerbastei

Hammerschmiedstraße

Juststraße

Christian-Keimann-Straße

Max-Müller-Straße

Brückenstraße

Am Dreiländereck

Liberec-Straße

Am Dreiländereck

Schliebenstraße

HKW Friedensstraße

DB ZITTAU Zittau

Bahnhofstraße

Gellerstraße

Maria Heimsuchung

Wasserturm mit Löwenrelief

Zwahr

Theodor-Korselt-Str.

Schillerstraße

Goethestraße

Sporthalle

Hilliersche Villa

Klosterkirche

Klosterstr.

Kirche zum Heiligen Kreuz

Klosterplatz

Schulstraße

Fräuentstraße

Zittauer Hof

Neustadt

Goldener Stern

Fleischerbastei

Hammerschmiedstraße

Juststraße

Christian-Keimann-Straße

Max-Müller-Straße

Brückenstraße

Am Dreiländereck

Liberec-Straße

Am Dreiländereck

Schliebenstraße

HKW Friedensstraße

DB ZITTAU Zittau

Bahnhofstraße

Gellerstraße

Maria Heimsuchung

Wasserturm mit Löwenrelief

Zwahr

Theodor-Korselt-Str.

Schillerstraße

Goethestraße

Sporthalle

Hilliersche Villa

Klosterkirche

Klosterstr.

Kirche zum Heiligen Kreuz

Klosterplatz

Schulstraße

Fräuentstraße

Zittauer Hof

Neustadt

Goldener Stern

Fleischerbastei

Hammerschmiedstraße

Juststraße

Christian-Keimann-Straße

Max-Müller-Straße

Brückenstraße

Am Dreiländereck

Liberec-Straße

Am Dreiländereck

Schliebenstraße

HKW Friedensstraße

DB ZITTAU Zittau

Bahnhofstraße

Gellerstraße

Maria Heimsuchung

Wasserturm mit Löwenrelief

Zwahr

Theodor-Korselt-Str.

Schillerstraße

Goethestraße

Sporthalle

Hilliersche Villa

Klosterkirche

Klosterstr.

Kirche zum Heiligen Kreuz

Klosterplatz

Schulstraße

Fräuentstraße

Zittauer Hof

Neustadt

Goldener Stern

Fleischerbastei

Hammerschmiedstraße

Juststraße

Christian-Keimann-Straße

Max-Müller-Straße

Brückenstraße

Am Dreiländereck

Liberec-Straße

Am Dreiländereck

Schliebenstraße

HKW Friedensstraße

DB ZITTAU Zittau

Bahnhofstraße

Gellerstraße

Maria Heimsuchung

Wasserturm mit Löwenrelief

Zwahr

Theodor-Korselt-Str.

Schillerstraße

Goethestraße

Sporthalle

Hilliersche Villa

Klosterkirche

Klosterstr.

Kirche zum Heiligen Kreuz

Klosterplatz

Schulstraße

Fräuentstraße

Zittauer Hof

Neustadt

Goldener Stern

Fleischerbastei

Hammerschmiedstraße

Juststraße

Christian-Keimann-Straße

Max-Müller-Straße

Brückenstraße

Am Dreiländereck

Liberec-Straße

Am Dreiländereck

Schliebenstraße

HKW Friedensstraße

DB ZITTAU Zittau

Bahnhofstraße

Gellerstraße

Maria Heimsuchung

Wasserturm mit Löwenrelief

Zwahr

Theodor-Korselt-Str.

Schillerstraße

Goethestraße

Sporthalle

Hilliersche Villa

Klosterkirche

Klosterstr.

Kirche zum Heiligen Kreuz

Klosterplatz

## Wycieczka po starym Zittau Societätsbrauerei – ścieżka produkcji piwa

Punkt startowy: „Societäts-Brauerei”,  
Zittau, Bahnhofstraße 25

Punkt końcowy: „Societäts-Brauerei”,  
Zittau, Bahnhofstraße 25

Czas przejścia: 2-3 godziny

Browar „Societäts-Brauerei” w Zittau został otwarty w roku 1845 i funkcjonował do czasu zjednoczenia Niemiec. Produkowane tu było nawet do 30 100 hektolitrow piwa rocznie. W dawnym kodzie pocztowym miasta Zittau można było znaleźć liczbę 88. Mówi się, że liczba ta wzięła się od 88 restauracji, gospód i innych obiektów gastronomiczno-hotelowych, gdzie serwowane było piwo z tegoż Browaru.



## Tour of the old Zittau Societätsbrauerei – Beer production trail

Start point: „Societäts-Brauerei”, Zittau,  
Bahnhofstraße 25

End point: „Societäts-Brauerei”, Zittau,  
Bahnhofstraße 25

Time required: 2-3 hours

The “Societäts-Brauerei” brewery in Zittau dates back to 1845. It was in use until the German reunification. In its heyday it churned out as much as 30,100 hectolitres of beer per year. The former Zittau post code includes the number 88. It is said that the number represents the 88 restaurants, guesthouses and other hotel and food establishments which served beer from that Brewery.



Wędrowka rozpoczyna się od fontanny naprzeciwko Browaru, niedaleko wieży ciśnierni. Tu rozpoczyna się ścieżka wody potrzebnej do produkcji piwa. Kolejnym miejscem, już na terenie Browaru, jest warzelnia. Podążając dalej drogą produkcji trafiamy do piwnic Browaru, w których znajdują się kadzie fermentacyjne. W górnej części piwnicy czeka na turystów tablica informacyjna ze schematycznymi obrazami wszystkich budynków na terenie Browaru. Następnie przechodzimy obok zbiorników i schodzimy jeszcze niżej, do hal magazynowych, w których znajdują się zbiorniki do magazynowania piwa. Usłyszymy tu opowieści dotyczące przechowywania, chłodzenia, ilości produkowanego niegdyś piwa, innych browarów w Zittau, ale także dzisiejszych browarów w regionie (w tym o tych w Polsce i Czechach). Droga prowadzi teraz obok kompleksu garażowego, w którym stoją zabytkowe samochody, którymi przewożono piwo. W trakcie wycieczki można też zobaczyć pojazdy obojętne oraz wiele na ich temat usłyszeć. Kolejnym punktem zwiedzania jest Villa Browaru. Czekają tu na zwiedzających wystawy z pamiątkami związanymi z piwem. Oprócz zdjęć można tam podziwiać wiele modeli butelek, beczek i szafek, które zostały znalezione, odrestaurowane i udostępnione turystom.

Start by the fountain opposite the Brewery, near the water tower. This is where the path for water needed for beer production begins. The next site, already within the Brewery, is the Brewhouse. Continuing along the production path, we find ourselves in the Brewery's Cellars, where the fermentation vats are located. An information board with schematic pictures of all the buildings on the Brewery grounds awaits visitors in the upper part of the cellar. Walk past the tanks and descend even lower, to the storage halls where beer storage tanks are located. Stories about storage, cooling, the amount of beer once produced, other breweries in Zittau, but also about breweries in the region today (including those in Poland and the Czech Republic) are told here. The way now runs past the garage complex, which houses vintage cars that used to carry the beer. During a tour you can see these vehicles and hear a lot about them as well. The Brewery Villa is the next stop on the tour. Here visitors will come across an exhibition with many beer-related souvenirs. In addition to photographs, there

are many models of bottles, barrels and cabinets that have been found, restored and made available to tourists.



**Wycieczka:**  
„Poznajemy zabytki Zittau”

**Parking:** Bahnhofstrasse przy IHK  
(do 6 godzin za darmo)  
Parking wielopoziomowy na terenie  
miasta; Pfarrstraße 3 (Parking płatny)  
Parking publiczny: Nowe Miasto;  
Breitestrasse (Parking płatny)

**“Discover the sights of Zittau”  
tour**

**Car park:** Bahnhofstrasse at IHK  
(up to 6 hours free of charge)  
Multi-storey car park in the town;  
Pfarrstraße 3 (charge applies)  
Public car park in the New Town;  
Breitestrasse (charge applies)



Na trasie zobaczymy między innymi:

1. **Muzeum Miejskie**
2. **Kościół św. Krzyża** z wystawą płócien żytawskich z lat 1472 i 1573, warta zobaczenia i unikatowa. Nieopodal można również obejrzeć 2 fontanny - Grüner Born i Fontannę Łabędzia
3. **„Zielony Pierścień”** gdzie znajdziemy ogromne drzewo – platana, który wiosną jest otoczony kilkoma tysiącami krokusów. Dziś „Zielony Pierścień” to zielona oaza, ale kiedyś znajdował się tam mur miejski z fortyfikacjami. Znajdziemy tu też „Basztę Rzeźniczą” i od 1902 r. zegar kwiatowy
4. **Dom Solny**, obok którego warto zrobić krótki spacer do 2 kolejnych fontann (Samaritanki i Herkulesa)
5. **Ratusz w Zittau**. Zbudowany w 1845 roku w stylu neorenesansowym, do dziś przyciąga wzrok pięknymi detalami wewnątrz.
6. **Fontanna Marsa z Rolandem**
7. **Kościół św. Jana.**

Attractions along the route:

1. **Municipal Museum**
2. **The Church of the Holy Cross** with an exhibition of Zittau veils from 1472 and 1573, well worth seeing and unique. The Grüner Born and the Swan Fountain are also nearby.
3. **The “Green Ring”** with a huge tree – a sycamore tree, surrounded by several thousand crocuses in spring. Today the “Green Ring” is a green oasis, but once it was home to city walls with fortifications. The “Butcher’s Tower” and a flower clock (since 1902) also stand here.
4. **Salt House**, with 2 more notable fountains just a short walk away (Samaritan and Hercules)
5. **Zittau Town Hall**. Built in 1845 in Neo-Renaissance style, it is still an eye-catcher with its beautiful interior details.
6. **Fountain of Mars with Roland**
7. **St John’s Church.**



### Wycieczka śladami rozwoju lokalnego transportu

#### Punkt startowy:

Parking – Bahnhofstrasse przy IHK

#### Punkt końcowy:

Parking – Bahnhofstrasse przy IHK

#### Informacje dodatkowe:

postój na parkingu przy Bahnhofstrasse przy IHK do 6 godzin jest darmowy  
Kolejna opcja to płatny parking piętrowy na terenie miasta przy Pfarrstraße 3

### In the footsteps of local transport tour

#### Start point:

car park – Bahnhofstrasse by IHK

#### End point:

car park – Bahnhofstrasse by IHK

#### Additional information:

parking at the car park Bahnhofstrasse at IHK (up to 6 hours free of charge);  
Multi-storey car park in the town, Pfarrstraße 3 (charge applies)

**1. Wizyta w browarze Zittau** z ekspozycją pojazdów z dawnej fabryki pojazdów PHÄNOMEN później ROBUR. Pojazdy produkowane były w Zittau od 1888 roku. Zaczęło się od rowerów. W 1900 r. powstał pierwszy motocykl a w 1907r. trójkołowiec z silnikiem 2 lub 4 cylindrowym. Później rozpoczęła się produkcja innych pojazdów (samochody osobowe, ciężarowe, autobusy i wiele innych wariantów samochodów i motocykli). Dobrze znane są samochody marki Robur. Niektóre z nich można zobaczyć tutaj w trakcie krótkiego spaceru po terenie byłej fabryki (do wnętrza jej budynków nie ma możliwości wstępu).

**2. Następane miejsce związane z szeroko rozumianym transportem to muzeum motocykli i techniki w Großschönau.** Udajemy się samochodem lub koleją z dworca w Zittau do Großschönau . Muzeum znajduje się przy głównej ulicy. W obiekcie znajduje się wiele pojazdów z najbliższego regionu, które były tu produkowane w latach 1910-1940. Warte zobaczenia są również parowozy, ciągniki parowe, samochody, motocykle. Na piętrze znajduje się kolejna wystawa dotycząca jednostek pływających, gdyż do 2007 roku w tym domu mieściła się produkcja gumowych pontonów, a także szalup ratunkowych dla statków oceanicznych. W muzeum znajdują się nawiązania do corocznych imprez, między innymi: regionalnego zjazdu zabytkowych samochodów w Strahwalde, imprez „Historik Mobil”, wyścigu Lückendorfen (od 1923 r.), wyścigu „Trójkąt Łużycki”.

**1. Zittau brewery** with an exhibition of vehicles from the former PHÄNOMEN and then ROBUR vehicle factory. Vehicles were made in Zittau from 1888. It started with bicycles. In 1900 the first motorbike was built and in 1907 a three-wheeler with a 2 or 4 cylinder engine. Production of other vehicles (cars, trucks, buses and many other variants of cars and motorbikes) began later. Robur cars are quite well known. Some cars can be seen here during a short walk around the former factory site (there is no access to the inside of its buildings).

**2. Another site connected with transport in the broad sense of the word is the motorbike and technology museum in Großschönau.** Drive there or take a train from Zittau train station to Großschönau. The museum is by the main street. The facility houses many vehicles from the region produced here between 1910 and 1940. Steam locomotives, steam tractors, cars and motorbikes are also worth seeing. Upstairs there is a watercraft exhibition. Until 2007 rubber dinghies, as well as lifeboats for ocean-going vessels, were produced here. The museum contains references to annual events, including the regional convention for vintage cars in Strahwalde, the “Historik Mobil” event, the Lückendorfen mountain race (since 1923) and the “Lusatian Triangle” race.

# LEGENDA ZEICHENERKLÄRUNG LEGEND VYSVĚTLIVKY



szosy główne, numery dróg, drogi lokalne  
 main roads, numbering of roads, secondary roads  
 Hauptstraßen, Straßennummern, andere Straßen  
 hlavní silnice, čísla silnic, vedlejší silnice



drogi polne i leśne  
 field and wood path  
 Feldwege, Waldwege  
 polní a lesní cesta



granica państwa, województwa, powiatu, gminy  
 national-, province-, communes-, -border  
 Staats-, Woiwodschaft-, Kreis-, Gemeinde-, -grenze  
 státní hranice, hranice města, hranice oblasti



linie kolejowe, linie kolejowe nieczynne, tunele, stacje  
 railway, cancelled railway, tunnel, station  
 Eisenbahnen, stillgelegte Eisenbahn, Tunnel, Bahnöfen  
 železnice, stanice, tunely



znakowane szlaki turystyczne, ścieżka dydaktyczna  
 marked tourist routes, nature trail  
 Markierte Wanderwege, Naturlehrpfad  
 turistické značené trasy, naučná stezka



warstwie (co 20 m), skarpa ziemna, skarpa skalna  
 contour lines (interval 20 m), abyss or pothole  
 Höhenlinien (Abstand 20 m), Schluchten  
 vrstevnice (po 20 m), propast, skalní útvar



muzeum, krzyż pokutny, kamień graniczny  
 museum, penitential cross, border mark  
 Museum, Sühnenkreuz, Grenzstein  
 muzeum, smírčí kříž, mezník



kościół, kaplica, kapliczka przydrożna, krzyż  
 church, chapel, religious symbols, cross  
 Kirche, Kapelle, kirchl, Symbole, Kreuz  
 kostel, kaple, boží muka, kříž



kamieniołom, stary kamieniołom, dawne górnictwo  
 stone-pit, stone-pit (out of work), mine (out of work)  
 Steinbruch, stillgelegter Steinbruch, alter Bergbaubetrieb  
 kamieniołom, důl (kamieniołom) mimo provoz



ruiny, zamek-palac, inny zabytek architektury  
 ruins, castle-palace, other monument of architecture  
 Ruine, Schloss o, Palast, andere historische Baudenkmäler  
 zřícenina, hrad-zámek, jiná architektonická památka



poczta, restauracja, pomnik, leśniczówka  
 post office, restaurant, monument, forester's lodge  
 Postamt, Restaurant, Denkmal, Forsthaus  
 pošta, restaurace, pomník, myslivna a hájovna



pomnik przyrody, ciekawe drzewo, zabytkowy park  
 protected tree, landmark tree, historic park  
 Naturschutzdenkmal, sehenswerter Baum, alter Park  
 chráněný strom, orientačně důležitý strom, historický park



schronisko, Szczegółowe informacje w opisie na 2 stronie  
 mountain hut, Details on page 2  
 Gebirgsbaude, Informationen auf Seite 2  
 horská bouda, Informaci na 2 straně



camping, miejsce odpoczynku, stacja benzynowa (24h, 8-20)  
 camping, rest place, filling station  
 Camping, Rastplatz, Tankstelle  
 táboriště, turistický přístřešek, čerpací stanice



parking, przystanek autobusowy, Informacja turystyczna  
 parking place, bus stop, tourist information  
 Parkplatz, Bushaltestelle, Touristische Information  
 parkoviště, zastávka autobusu, turistické informace



usługa zdrowia-szpital, grodzisko, punkt widokowy, przełęcz, szczyt  
 hospital, former site, view point, pass point  
 Poliklinik, ehemaige Siedlung, Aussichtspunkt, Gebirgspass, Gipfel  
 zdravotní středisko, vyznamné hradiště, místo rozhledu, sedlo



wieża, przekaźnik GSM, pojedyncze budynki  
 tower, GSM transmitter, single houses  
 Turm, GSM-turm, einzelne Gebäude  
 vysílač, věžová stavba, samostatné budovy



pojedyncza skała, grupa skalna, jaskinia, urwisko skalne  
 erratic boulder, rocks, cave, rocky-formation  
 Stein, Felsen, Höhle, Felsen - Steilhang  
 osamělý balvan, skála, jeskyně, skalní útvar



źródło, basen, wodospad-kaskada-słuzba  
 spring, swimming pool, waterfall  
 Quelle, Schwimmbad, Wasserfall  
 pramen, veřejné koupaliště, vodopád



torfowisko, strumień, rzeka, staw  
 swamp-wetland, river, water surface  
 Sumpf o, Torfmoor, Bach, Fluss, See o, Teich  
 bažina a rašeliniště, potok, řeka, vodní plocha



lasy, obszary zabudowane, tereny przemysłowe  
 forests, blocks of buildings, industrial areas  
 Waldgebiete, bebaute Flächen, Industriegebiete  
 prostory: -lesy, -zastavíné, -prmyslové



turystyczne trasy rowerowe, szlak konny  
 paths suitable for biking, horse path  
 Radfahrwege, Pferdeweg  
 cykloturistická trasa, hypostezka